

# 襄城县王洛镇国土空间总体规划 (2021—2035 年)

(公示内容)

征求公众意见

襄城县王洛镇人民政府

2025 年 11 月

## 一、现状概况

王洛镇地处襄城县西北部，东与汾陈镇相连，南与库庄镇、十里铺镇为邻，西与平顶山市郏县冢头镇毗邻，北与禹州市小吕乡接壤，镇政府驻地南距襄城县城约 13 公里，北距禹州市区约 21 公里。

王洛镇辖 34 个行政村，59 个自然村，下设 273 个村民小组，镇人民政府驻西街村，常住人口为 40651 人，户籍人口为 70367 人。

## 二、规划期限

规划期限为 2021—2035 年，规划基期年为 2020 年，近期目标年为 2025 年，远期目标年为 2035 年，远景展望至 2050 年。

## 三、规划范围和层次

规划范围为王洛镇行政辖区内的全部国土空间，分为镇域规划和镇政府驻地规划两个层级。

镇域规划范围：王洛镇行政辖区范围，包含 34 个行政村，总面积 67.00 平方公里。

镇政府驻地规划范围：东至东街村小张庄自然村、西至柿园张村端公闫自然村、南至余楼村现状建成区、北至西街村现状建成区，总面积 183.24 公顷。

## 四、发展定位与目标

### 1、发展定位

落实并深化上位规划确定的发展定位，结合王洛镇资源禀赋

和发展优势，将王洛镇定位为以特色种植和农副产品加工为主的综合型中心镇。

## **2、发展目标**

远期至 2035 年，烟叶、红薯、辣椒种植进一步规模化和高效化，王洛猪蹄品牌建设基本完成，美食小镇建设成效显著；产业结构更加完善，一二三产业融合发展的产业体系基本成型。

至 2025 年户籍人口达到 7.07 万人；2035 年户籍人口达到 7.14 万人。

至预测王洛镇 2025 年常住人口为 3.95 万人；2035 年常住人口为 3.79 万人。

至 2025 年镇政府驻地驻地常住人口达到 0.85 万人、2035 年常住人口达到 1.25 万人，则 2025 年城镇化率达到 21.52%，2035 年城镇化率达到 33.25%。

## **五、底线约束**

### **1、耕地和永久基本农田**

规划期内，王洛镇耕地面积不少于 5079.22 公顷，永久基本农田不少于 4691.69 公顷。

### **2、城镇开发边界**

落实城镇开发边界面积 161.69 公顷。

### **3、历史文化保护线**

严格保护历史文化资源及其周边环境，落实县级文物保护单位花园周遗址和清凉寺；市级文物保护单位春李遗址。

#### **4、划定村庄建设边界**

划定村庄建设边界面积 923.46 公顷，预留机动指标，村民居住、农村公共公益设施、零星分散的乡村文旅设施及农村新产业新业态等用地可申请使用。

### **六、国土空间总体格局**

构建 “一核、两轴、一园” 的国土空间开发保护总体格局。

一核：即依托镇政府驻地驻地形成镇域发展核心，服务整个镇域以及周边乡镇。

两轴：即依托 G234 和 S322，串联镇政府驻地和镇域多个村庄并联通周边区域，形成的镇域主要发展轴线。

一园：即镇域南部产业园，不断完善现状建材产业，做大做强农副产品加工业。

### **七、规划分区与管控**

#### **1、主体功能区定位**

落实上位规划相关要求，确定王洛镇主体功能区定位为农产品主产区。严格落实国家、省关于主体功能区管控要求，项目实施应符合产业准入政策。

#### **2、规划分区**

##### **(1) 生态控制区**

依据上位规划和王洛镇实际情况，本次规划划定生态控制区 30.15 公顷，主要为马黄河两侧的生态湿地。

##### **(2) 农田保护区**



农田保护区主要依据上位规划及永久基本农田核实处置成果进行划定，总面积为 4691.69 公顷。

### （3）城镇发展区

划定城镇发展区总面积为 161.69 公顷。其中居住生活区 124.65 公顷，综合服务区 6.47 公顷，商业商务区 7.59 公顷，工业发展区 16.82 公顷，绿地休闲区 4.54 公顷，战略预留区 0.44 公顷。

### （4）乡村发展区

划定乡村发展区面积 1816.58 公顷，占全域国土空间总面积的 27.11%，其中，一般农业区 660.59 公顷、村庄建设区 923.46 公顷、林业发展区 232.53 公顷。

## 八、产业发展规划

以自然地理格局为基础，结合适宜性分析，构建以现代农业为基础、特色种植和农副产品加工为主导的产业体系，形成“全域统筹、核心引领、一轴一园”的产业空间格局。

全域统筹：提升镇域传统种植的机械化水平，做大做强烟叶、红薯和辣椒等特色种植，因地制宜发展特色养殖业。

核心引领：以镇政府驻地为核心的商贸服务中心，建设美食小镇。

一轴一园：即以 G234 作为镇域产业发展主轴，在镇域南部结合现状工业，依托焦平高速出入口建设镇级产业园区，以建材为基础，以农副产品加工为主要发展方向。

## 九、村庄分类与布局

### 1、村庄分类

规划城郊融合类村庄 3 个，包括西街村、东街村和余楼村。

集聚提升类村庄 8 个，包括白塔寺郭村、闫寨北村、闫寨南村、何庄村、肖庄闫村、柿园张村、春李村和大路谢村。。

整治改善类村庄 23 个，包括北宋庄村、卜吉郑村、房村、岗曹村、高庄村、观音寺村、后陈村、栗庄村、庙宋村、潘朱村、坡王村、前顿村、双楼闫村、孙庄村、堂李村、巫周村、杨楼村、殷庄村、岳寨村、张御庄村、张庄村、冢王村、朱庄村。

### 2、构建城乡生活圈

构建以镇政府驻地为中心的城镇生活圈；构建以白塔寺郭村为核心的镇域西北乡村生活圈，以何庄村为核心的镇域西部乡村生活圈，以闫寨北村和闫寨南村为核心的镇域东北乡村生活圈，以春李村为核心的镇域西南乡村生活圈，以大路谢村为核心的东南部乡村生活圈。

## 十、历史文化保护

### 1、加强文物保护单位保护

包括 1 处市级文物保护单位：春李遗址；2 处县级文物保护单位花园周遗址和清凉寺；7 处其他历史文物：奶奶庙、冯家坟、房玄龄衣冠冢、东店二郎庙、耿氏祠堂、公社旧址、白塔寺。

## 2、古树名木保护

加强对现有 2 株古树名木的保护，位于东街村，树龄 500 年以上，等级为一级。

## 十一、景观风貌管控

注重保护和延续传统乡村文化肌理和特色，塑造田园与乡村聚落相融的空间形态，构建“两带、三区”的景观风貌格局。

“两带”：沿 G234 和 S322 构建的特色景观风貌带。

“三区”：城镇综合生活风貌区、乡村乡土生活风貌区、生态田园风光风貌区。

## 十二、镇政府驻地规划

### 1、发展规模

#### (1) 人口规模

至 2025 年镇政府驻地人口控制在 0.85 万人左右，2035 年镇政府驻地人口规模控制在 1.25 万人左右。

#### (2) 用地规模

镇政府驻地总用地规模为 183.24 公顷，其中包含城镇开发边界为 151.81 公顷，村庄建设边界 2.75 公顷。

### 2、空间结构

构建“一心、两轴、两组团”的空间布局结构。

一心：以镇政府为核心的综合服务中心。

两轴：指沿 G234 的纵向发展轴和沿 S322 的横向发展轴。

两组团：镇政府驻地以 S322 为界，划分为南北两个生活组团。

### 3、镇政府驻地用地布局

#### （1）对标乡镇建设标准，合理配置公共服务资源

优化公共服务设施用地布局，完善医疗、教育、文化、体育设施建设，规划公共管理与公共服务设施用地面积为 6.47 公顷，占总建设用地的 4.08%；商业服务业用地面积为 7.59 公顷，占城镇建设用地的 4.79%。

#### （2）合理控制居住用地规模，吸纳镇域人口集聚

王洛镇驻地城镇功能的持续完善，王洛镇驻地将吸纳更多乡村人口集聚，一方面加快现状村庄居住区的人居环境整治，另一方面加快城镇居住社区建设。规划王洛镇驻地居住用地面积为 103.90 公顷，占总建设用地的 65.52%。

#### （3）优先保障产业空间，促进产业优化转型

优先保障农产品初加工、农村电商、农产品仓储物流，加强对低效建设用地的再利用。规划 2035 年工业用地面积为 7.97 公顷，占城镇建设用地的 5.03%，仓储用地面积为 1.17 公顷，占城镇建设用地的 0.74%。

#### （4）增加绿地与开敞空间，提升城市环境品质

重点增加乡镇级公共绿地和小微绿地公共空间，提升人居环境品质。结合蓝绿空间，以生活圈为服务半径建设游园绿地和休闲游憩场所。镇政府驻地规划绿地与广场用地面积为 4.80 公顷，占城镇建设用地的 3.03%。

#### **(5) 合理规划交通运输用地，优化道路交通体系**

优化对外和内部道路交通体系，建设结构性主干道系统，完善次干道和支路建设，优化城镇道路网络结构，充分利用现状道路肌理，提高道路可达性。合理确定停车供应结构比例，优化布局静态交通设施。规划交通运输用地面积为 24.89 公顷，占城镇建设用地的 15.70%。

#### **(6) 增加公用设施用地，提升基础设施水平**

完善各类公用设施用地，建设现代化市政基础设施。重点保障给排水、能源等公用设施用地。规划公用设施用地面积为 1.07 公顷，主要为现状邮政支局、水厂、供电所和通讯设施等用地，占城镇建设用地的 0.68%。

### **4、道路交通规划**

#### **(1) 对外交通规划**

G234 纵贯南北，S322 横贯东西，两者在镇政府驻地交汇，既是镇政府驻地主要的对外交通要道，也承担了镇政府的内部道路功能。规划 G234 和 S322 红线宽度分别为 30 米和 25 米。

#### **(2) 道路网规划**

构建“主干路、次干路、支路”三级体系。规划八士路作为镇政府驻地主干道，红线宽度控制在 20 米。次干路是连接主干路和支路，主要承担各功能区内部各个组团之间的交通流，起“通”、“达”兼顾的作用，红线宽度为 12 米和 15 米。支路主要承担片区内部产生的交通流，直接用于人流和车流的集散，并兼有划分地

块的功能，路面宽度不低于 6 米。

## **十三、土地综合整治与生态修复**

### **1、实施国土空间综合整治**

#### **(1) 农用地整治**

因地制宜推进高标准农田建设，统筹开展田、土、水、路、林、电、技、管综合治理，力争到 2035 年将具备条件的永久基本农田全部建成高标准农田。

合理引导即可恢复和工程恢复地类逐步恢复为耕地，作为补充耕地的主要来源；加快宜耕后备资源开发，作为补充耕地的重要来源。与高标准农田建设相结合，实施农用地集中连片整治，质量提升和生态化改造。

#### **(2) 建设用地整治**

依托城乡建设用地增减挂钩和全域土地综合整治，以农村居民点整治为重点，稳妥有序推进低效建设用地整治，盘活存量资源，优先保障农村公共服务、基础设施、人居环境、产业发展等用地，改善居住条件，为乡村振兴腾挪发展空间。重点实施“空心村”、闲散地整治，通过地表清理、翻耕培肥、设施配套等工程，增加耕地面积，实现土地利用效益的最大化。。

### **2、推动国土空间生态修复**

#### **(1) 加强水生态综合治理**

统筹推进“四水同治”，优化镇域内河流水系，保护镇域马黄

河、汜河、柳叶江等水系用地，开展河流防洪治理和河道整治。

### **(2) 防止土壤污染防治，加强生态修复**

开展重点地区土壤污染调查，严格保护未污染土壤，推动污染防治关口前移，健全土壤污染源头预防体系。加强农业面源污染防治，改善农田土壤环境，提升土壤环境容量和抗风险能力。

### **(3) 开展造林绿化及水土流失治理**

加强全域水土流失预防，对土地进行加强管理，通过林草植被恢复、土地整理、水土保持等一系列工程减缓水土流失速度，增加土壤保水能力，减少水土流失。加快推进马黄河等主要河流沿线湿地和水源涵养林地修复和提升，在源头上防止水土流失。

## **十四、 规划实施和保障**

### **1、制定实施计划**

重点涉及生态修复类、土地整治类、产业发展类、基础设施类、公共服务设施类等项目。

#### **(1) 生态修复类**

推进开展马黄河等主要河流水生态修复，实施生态廊道绿化工程，以高速公路、国省道和主要河流等两侧为骨架，打造生态廊道。

#### **(2) 土地整治类**

推进高标准农田建设项目、农用地整治、农村宅基地整治、建设用地复垦项目等。

### （3）产业发展类

以建设美食小镇为契机，大力发展农副产品加工业，扶持特色种植业、养殖业发展，重点推进东方名郡康养项目、天纵商业综合体项目、猪蹄加工产业园、红薯加工产业园和辣椒加工产业园。

### （4）基础设施类

推进 G234、S322 等交通干道的升级改造工程，按不低于二级公路技术标准建设，推进乡道 X035 和 X046 升级改造工程，按不低于四级公路技术标准建设。加快各行政村小型污水处理设施及配套管网建设。推动农村人居环境整治、农村厕所革命和乡村亮化工程。逐步有序推进燃气管网覆盖至各行政村。

### （5）公共服务类

推进镇级文体中心建设和现状小学初中改造升级，各行政村配套建设农村老年人日间照料中心和标准化卫生室。推进公益性公墓规划选址。农村结合广场、游园补充小型体育健身设施。完善镇政府驻地商业设施建设，完善提升农贸市场。

## 十五、规划实施保障

### （1）加强公众监督

充分调动媒体舆论力量进行宣传，提高社会对空间规划的认知认同，提升公众参与的积极性和判断力。广泛发动社会团体、相关机构和专家学者等积极参与国土空间规划的监督，推动社会组织参与国土空间规划过程实施监督的规范化、常态化、制度化。

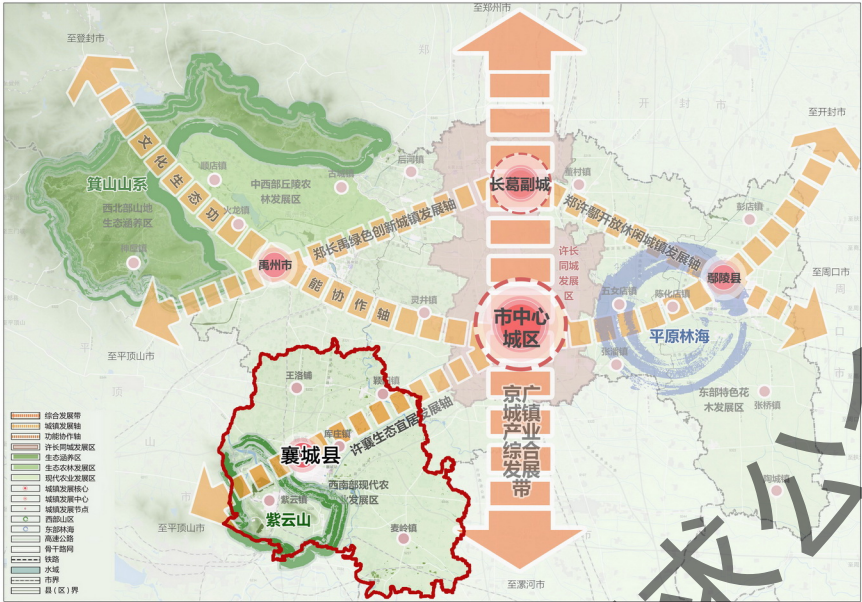


## （2）强化制度保障

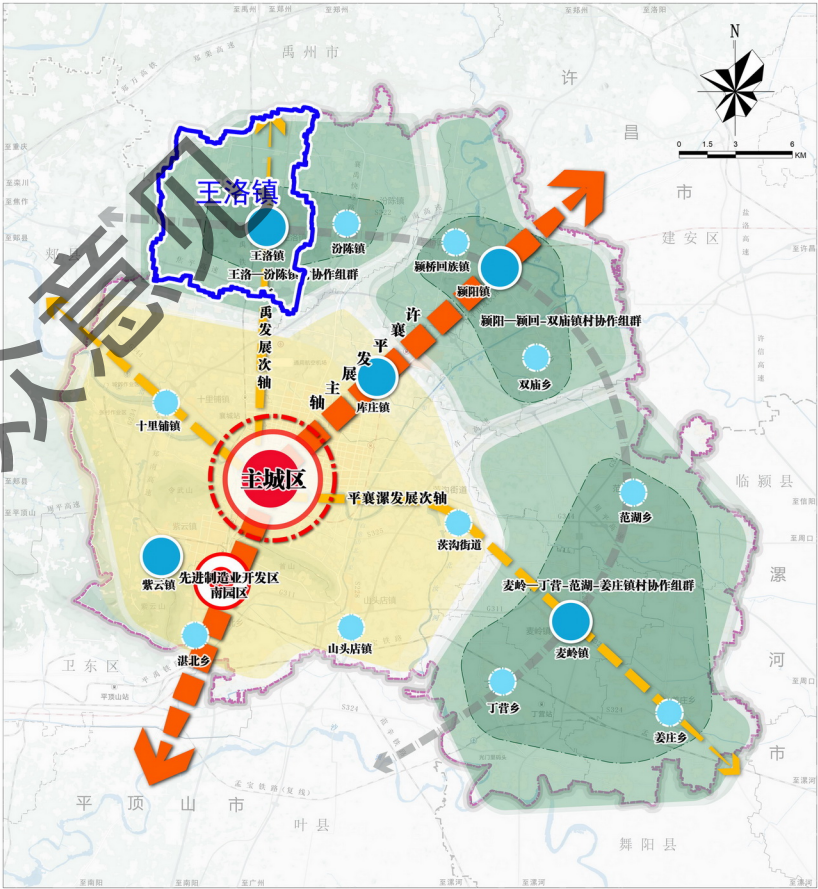
明确规划实施的组织要求及相关配套政策，针对规划传导、规划动态评估、规划实施监督等提出保障措施。

## （3）健全监督问责机制

建立健全规划实施监管制度，强化规划全过程信息化监督，利用国土空间规划“一张图”实施监督系统。健全监督问责机制，强化对规划实施的督导和考核，提出规划实施动态监测、评估、预警、考核机制等方面的要求，确保各项工作相互衔接、统筹协调。



▲ 襄城县在许昌市的位置



▲ 王洛镇在襄城县的位置

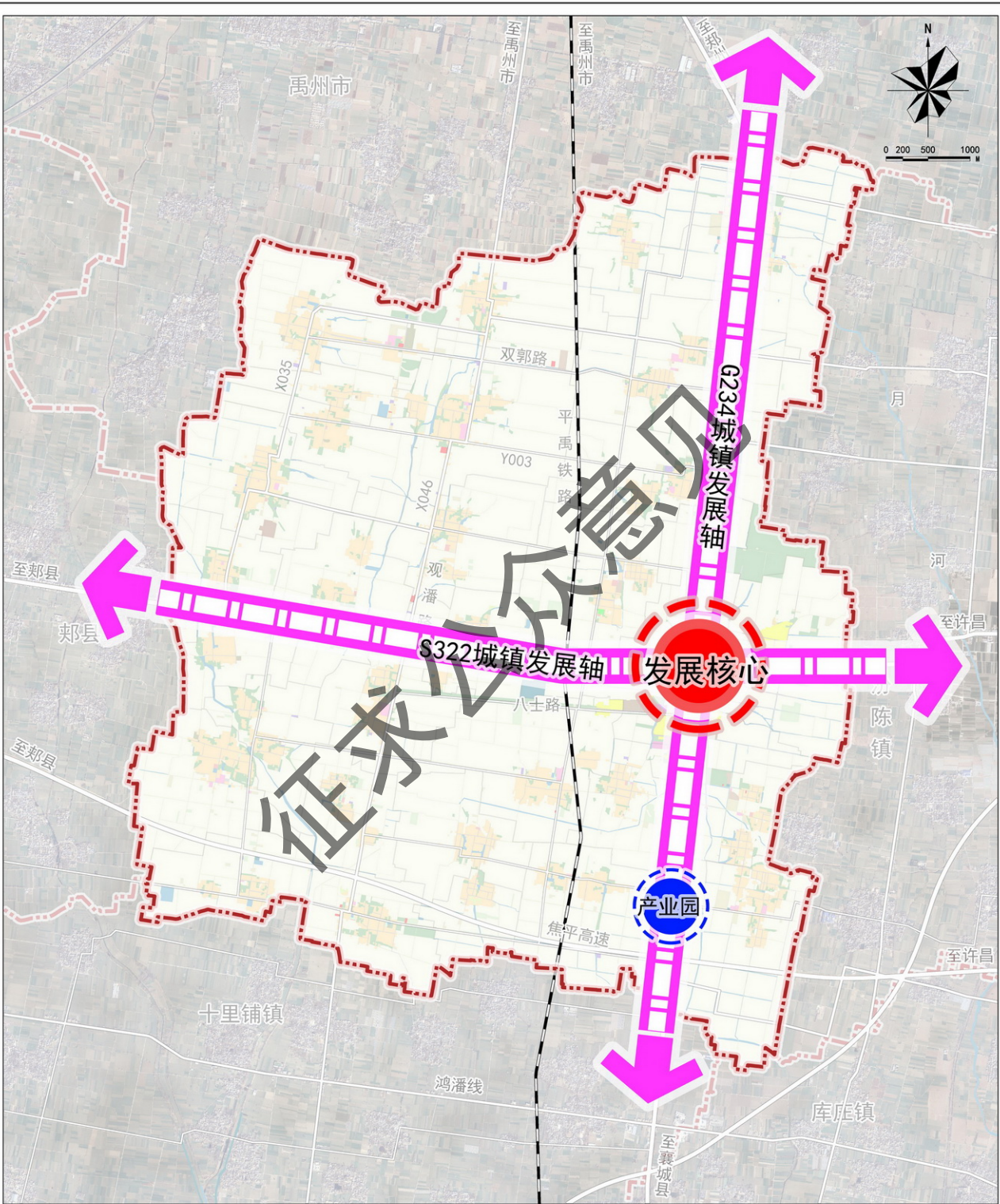
襄城县位于许昌市域西南部，伏牛山脉东端，黄淮平原西缘。东与建安区、临颍县、漯河市郾城区交界，南与舞阳县、叶县、平顶山市卫东区相连，西与郾县毗邻，北与禹州市接壤。

王洛镇，隶属于河南省许昌市襄城县，地处襄城县西北部，东与汾陈镇相连，南与库庄镇、十里铺镇为邻，西与平顶山市郾县冢头镇毗邻，北与禹州市小吕乡接壤。



襄城县王洛镇国土空间总体规划(2021-2035年)

镇域国土空间总体格局规划图

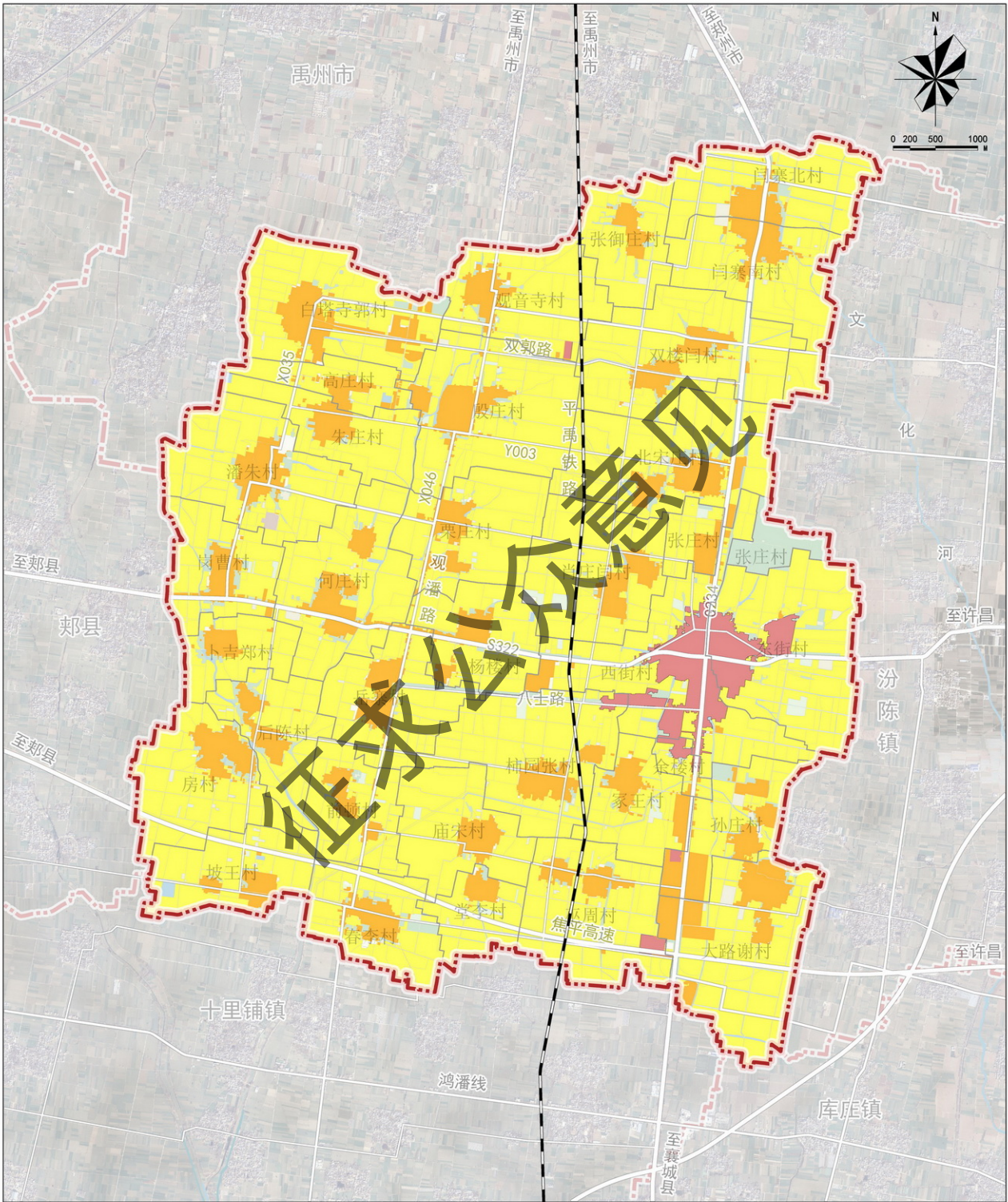


- 图例
- 主要发展核心
  - 城镇发展轴
  - 产业园
  - 村界
  - 乡(镇)界



襄城县王洛镇国土空间总体规划(2021-2035年)

镇域国土空间控制线规划图



- 图例
- 耕地和永久基本农田
  - 城镇开发边界
  - 村庄建设边界
  - 村界
  - 乡(镇)界



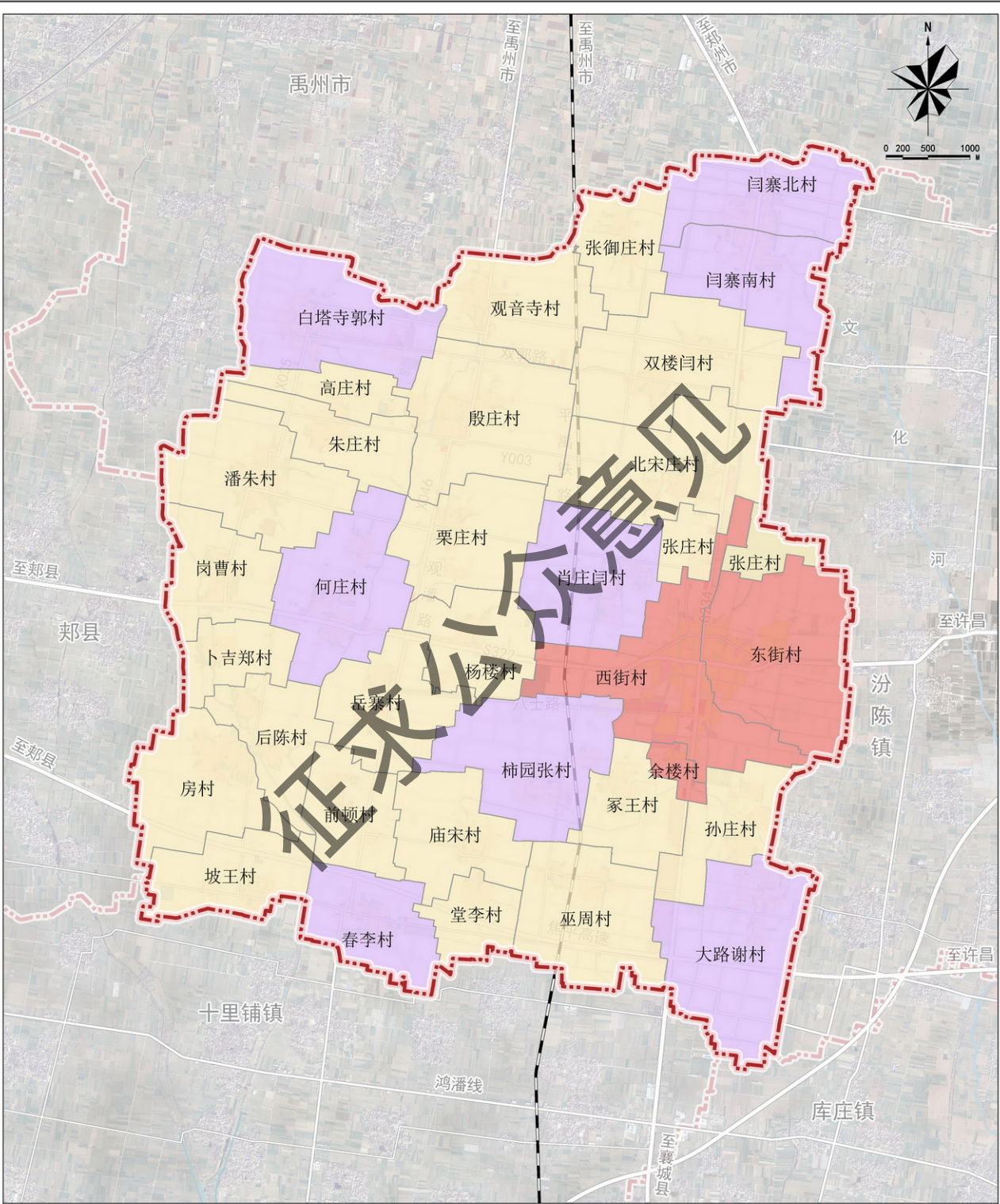
### 镇域村庄建设边界图





# 襄城县王洛镇国土空间总体规划(2021-2035年)

## 镇域村庄布点规划图

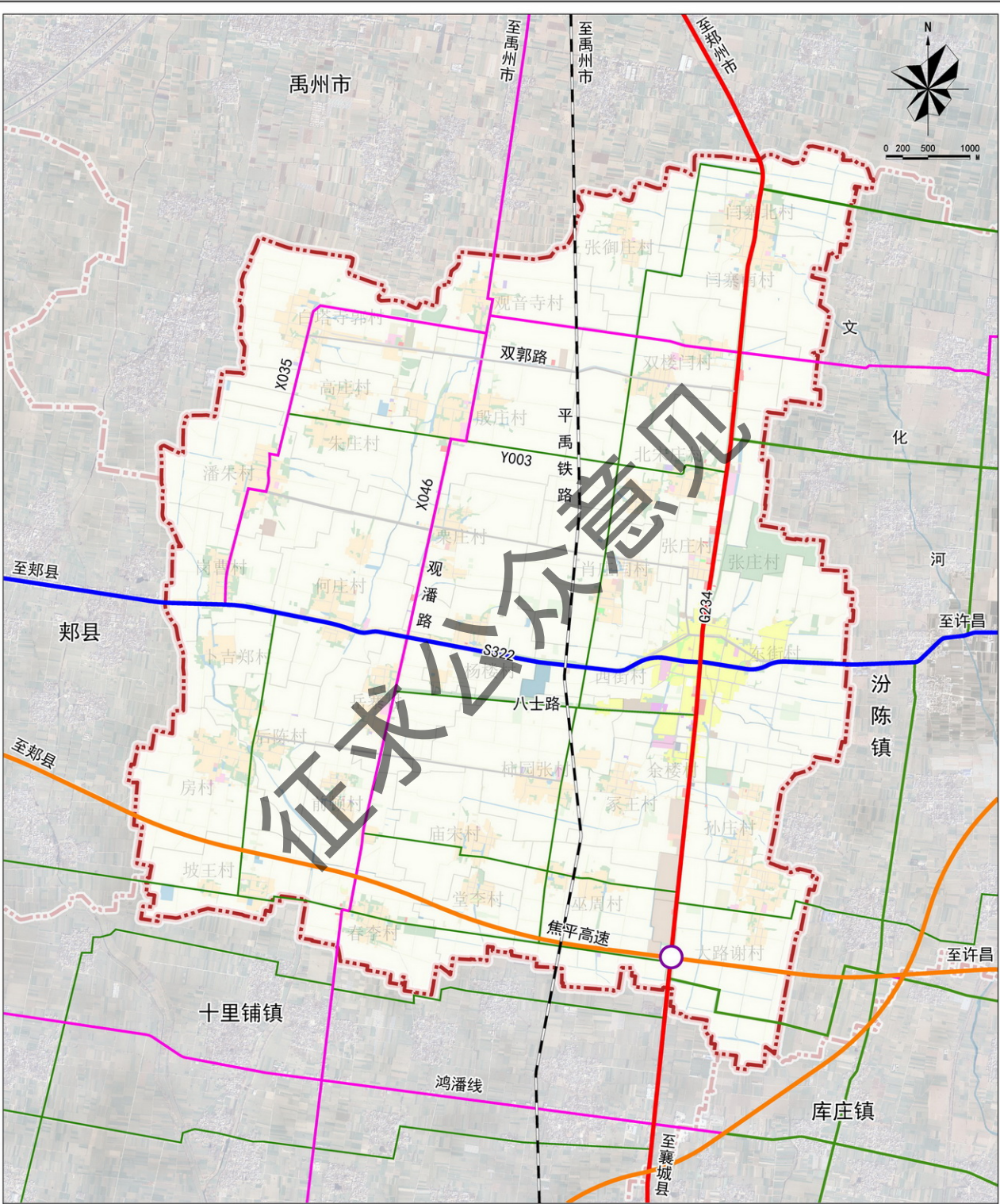


- 图例**
- 城郊融合类
  - 集聚提升类
  - 整治改善类
  - 村界
  - 乡(镇)界



# 襄城县王洛镇国土空间总体规划(2021-2035年)

## 镇域综合交通规划图

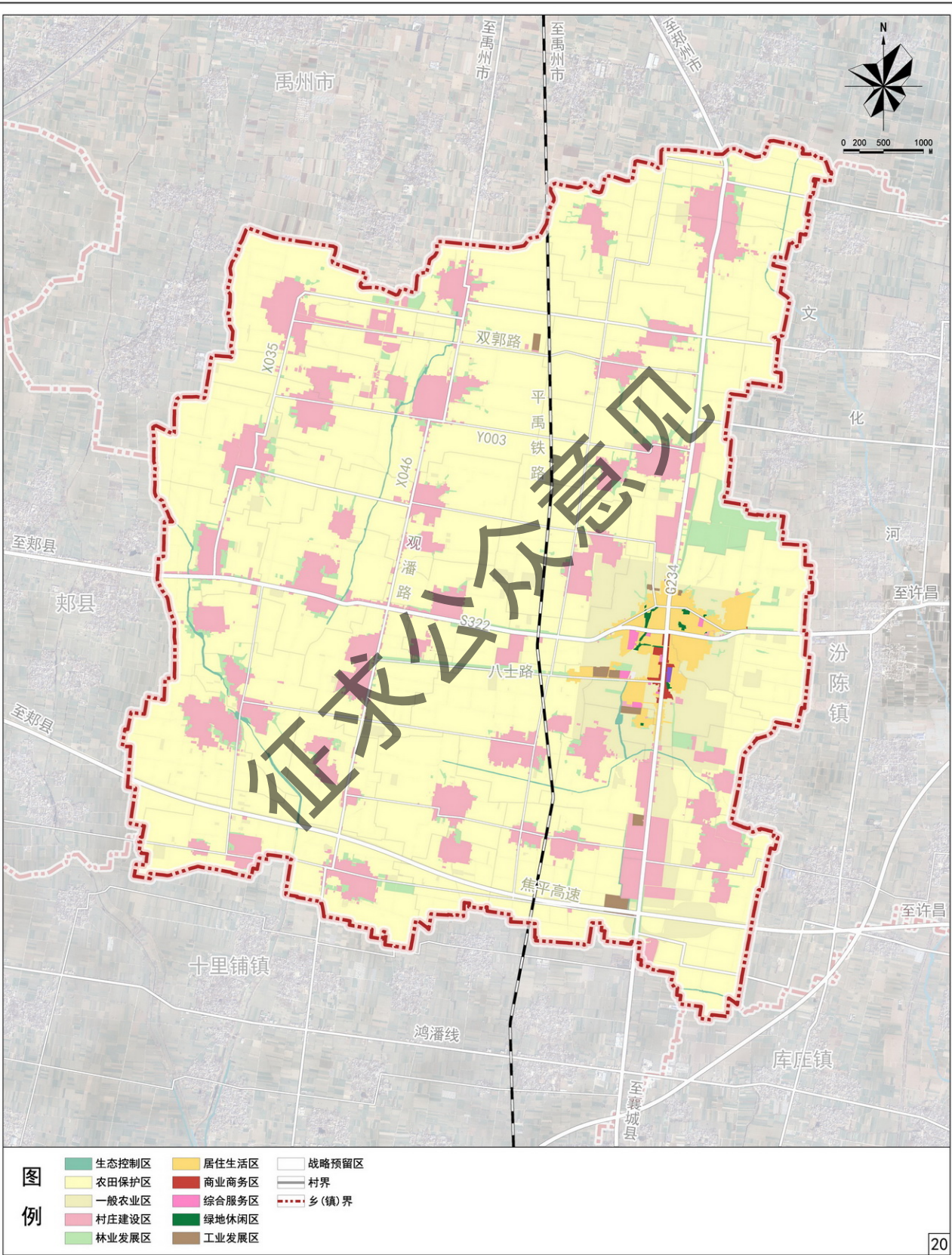


- 图例
- |      |       |
|------|-------|
| 高速公路 | 铁路    |
| 国道   | 高速出入口 |
| 省道   | 村界    |
| 县道   | 乡(镇)界 |
| 乡道   |       |



襄城县王洛镇国土空间总体规划(2021-2035年)

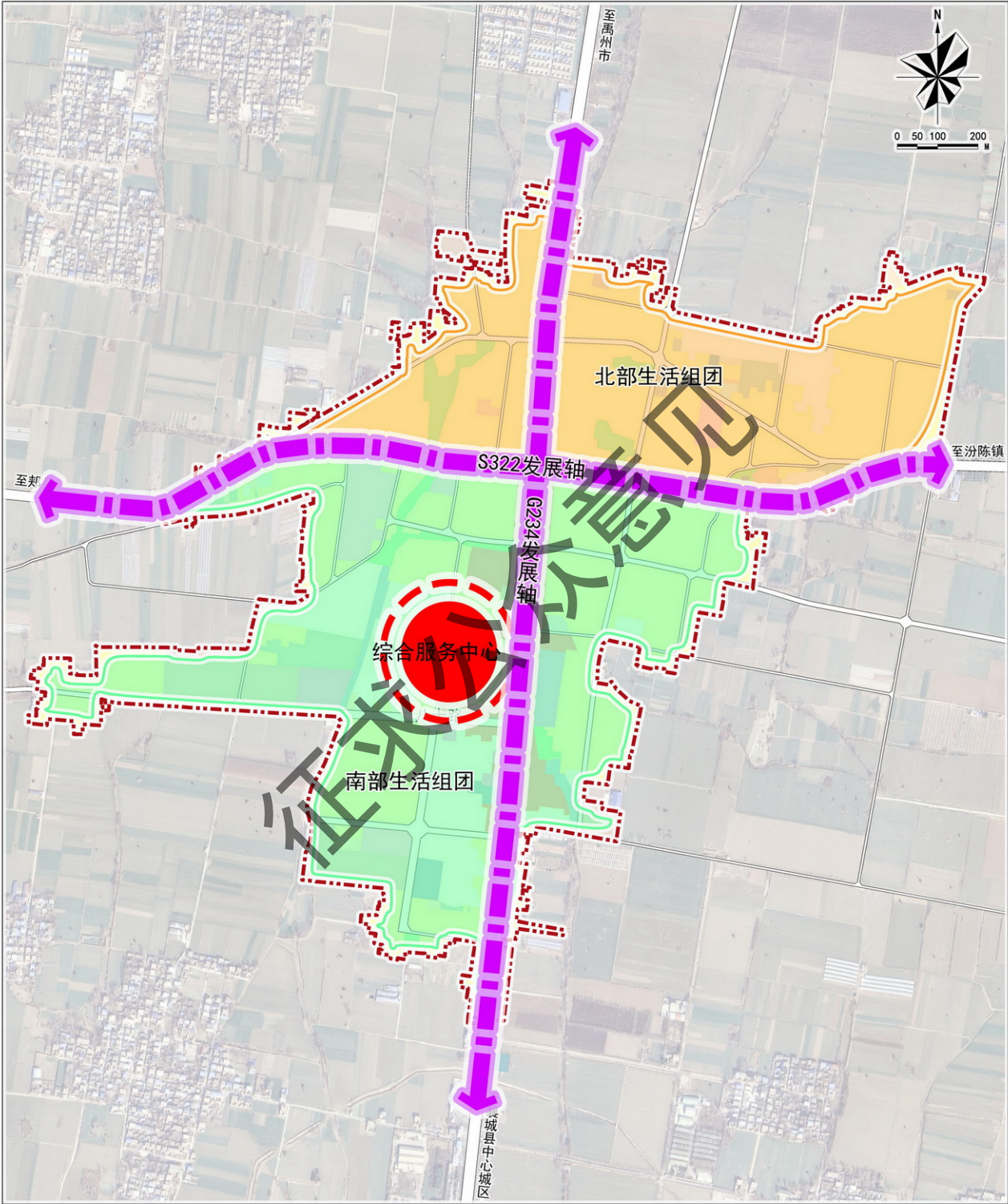
镇域国土空间规划分区图





襄城县王洛镇国土空间总体规划(2021-2035年)

镇政府驻地空间结构规划图

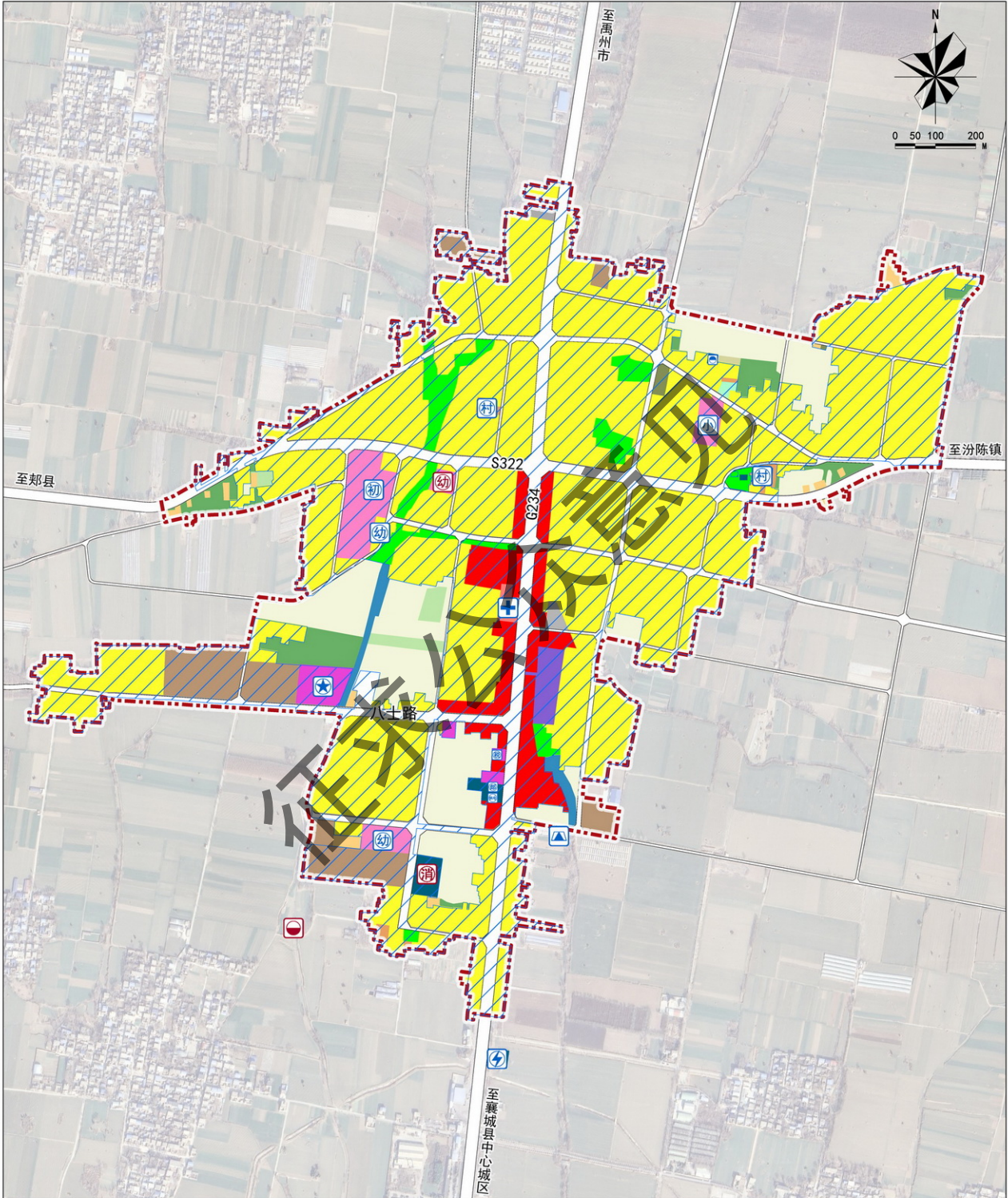


- 图例
- 北部生活组团
  - 南部生活组团
  - 主要发展轴
  - 综合服务中心
  - 规划范围



襄城县王洛镇国土空间总体规划(2021-2035年)

镇政府驻地国土空间用地规划图

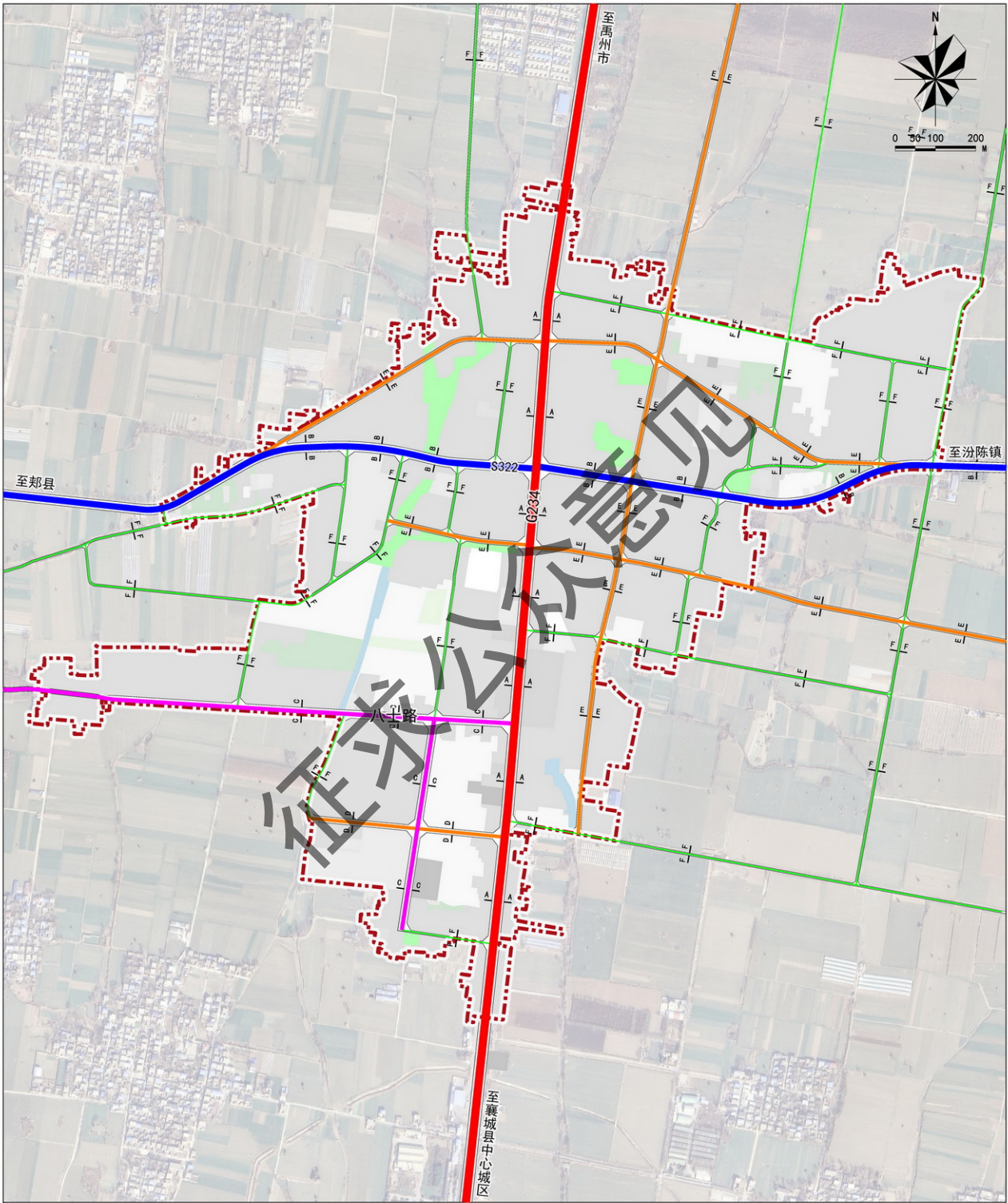


图例	耕地	仓储用地	陆地水域	医疗卫生用地	党政机关	初中	邮政支局	规划范围 城镇开发边界
	园地	道路用地	留白用地	交通场站用地	村委会	小学	水厂	
	林地	广场用地	农村宅基地	公用设施用地	税务所	幼儿园	规划污水处理厂	
	教育用地	公园绿地	城镇住宅用地	商业服务业用地	垃圾转运站	变电站	规划消防站	
	工业用地	特殊用地	机关团体用地	城镇社区服务设施用地	卫生院	供电所	规划幼儿园	



# 襄城县王洛镇国土空间总体规划(2021-2035年)

## 镇政府驻地道路交通规划图



图例

- 国道
- 省道
- 主干路
- 次干路
- 支路
- 规划范围

