

襄城县山头店镇国土空间总体规划 (2021-2035年)

【公示稿】



前言

Preface

山头店镇地处襄城县南部核心区位，北依北汝河南岸与茨沟乡隔河相望，西接城关镇、紫云镇，西南以首山为界与湛北镇相邻，南联平顶山市叶县，东与茨沟乡、丁营乡接壤。铁路孟宝线贯穿南部，许广高速、311国道与228省道等重要交通干线纵横交错，辅以县乡路网密织，处于郑州市都市圈2小时交通圈内，兼具近城优势与区域辐射力。

《襄城县山头店镇国土空间总体规划（2021-2035年）》（以下简称《规划》）以习近平新时代中国特色社会主义思想为指导，全面贯彻党的二十大精神，立足新发展阶段，贯彻新发展理念，立足山头店镇实际，统筹发展与保护，落实许昌市、襄城县的相关战略要求，为建设生产空间集约高效、生活空间宜居适度、生态空间山清水秀，安全和谐、富有竞争力和可持续发展的现代化山头店提供空间保障。

《规划》是对许昌市、襄城县国土空间总体规划的细化落实，是对乡镇行政辖区范围内国土空间开发、保护、利用、修复的综合部署和具体安排，是编制详细规划和开展各类开发保护活动、实施国土空间用途管制的基本依据。

目前《规划》已形成草案，希望社会各界充分参与到山头店镇国土空间开发保护的行动之中，积极建言献策，谱写新时代更加出彩的山头店新篇章！



目录

comtents

01 规划范围与期限

02 目标定位

03 总体格局

04 自然资源保护利用

05 统筹镇村发展体系

06 支撑保障体系

07 保护历史文化，塑造特色城乡风貌

08 优化用地布局，提升镇政府驻地整体品质

09 土地综合整治与生态修复

10 规划传导与实施保障

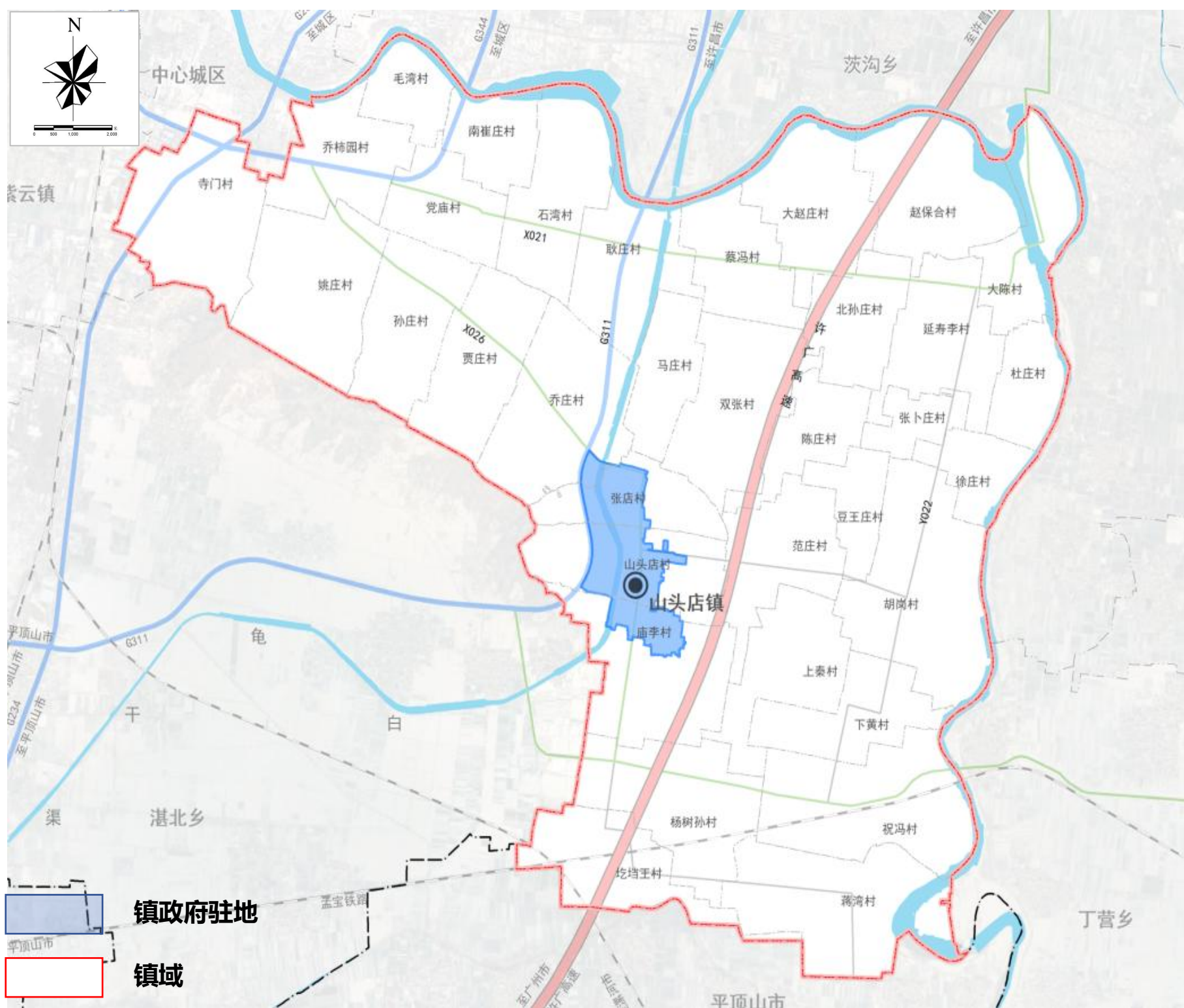
01 规划范围与期限

■ 规划范围

包括镇域和镇政府驻地范围两个层次。镇域为山头店镇行政管辖区内全部国土空间，包括35个行政村，国土总面积62.36平方公里；镇政府驻地范围为政府所在地及周边区域，主要集中在山头店村、庙李村和张店村，总面积153.06公顷。

■ 规划期限

规划期限与《襄城县国土空间总体规划（2021-2035年）》期限保持一致。本次总体规划期限为2021-2035年，近期至2025年，远期至2035年。



02目标定位

■ 发展定位

充分衔接上位规划，依托区位优势、特色优势产业，紧抓**乡村振兴发展战略**，加强一、二、三产深度融合，加快产业升级，确定山头店镇发展定位是：

襄城县生态休闲宜居魅力家园

襄城县文化休闲旅游目的地

■ 职能定位

以林果种植、蔬菜种植、生态旅游等为主的农旅型乡镇

■ 规划目标

到2025年，各类空间管制控制线全面落地；农业产业格局得到优化，耕地和永久基本农田保护红线得到严格落实，镇域国土空间保护格局基本形成；山头店镇在区域中的综合竞争力不断提升，特色名片基本形成，全域旅游发展水平不断提高，居民收入持续提高，乡村活力进一步加强，乡村振兴取得重要进展。

到2035年，基本实现国土空间治理体系和治理能力现代化，城镇功能完善，人居环境品质优良，农旅融合发展格局全面形成，生态吸引力突出，城乡一体化发展水平大幅提高，城镇竞争力明显增强，基础设施、民生服务等国土空间支撑保障能力大幅提升。

03空间格局

■ 底线约束



严格保护永久基本农田



规划期内全镇耕地保有量不低于3584.13公顷，永久基本农田保护目标不低于3401.94公顷，严格实施耕地用途管制，耕地和永久基本农田未经批准不得自调整。



严格落实生态保护红线



落实上级国土空间规划中确定的生态保护红线规模，全镇生态保护红线规模为172.96公顷。



严格落实城镇开发边界



落实上级国土空间规划中确定的城镇开发边界规模，全镇城镇开发边界规模为181.14公顷。



合理划定村庄建设边界



以村庄现状建设用地范围为基础，考虑村庄未来发展规划布局，划定村庄建设边界949.79公顷。

03空间格局

■ 总体格局

构建“一核双轴、一带三区”的总体格局

“一核”：以镇政府驻地为中心的城镇服务核。

“双轴”：依托国道311构建东西向的城镇综合服务轴；依托省道228串联的襄城县中心城区和山头店镇镇政府驻地的城镇联动发展轴。

“一带”：依托北汝河沿岸滨水空间构建生态保护带。

“三区”：以区域主要功能划分的生态旅游发展区、城镇功能发展区和现代农业发展区。



镇域国土空间总体格局规划图

03空间格局

■ 规划分区

将镇域空间划分为**生态保护区、生态控制区、农田保护区、城镇发展区、乡村发展区**五类一级分区。

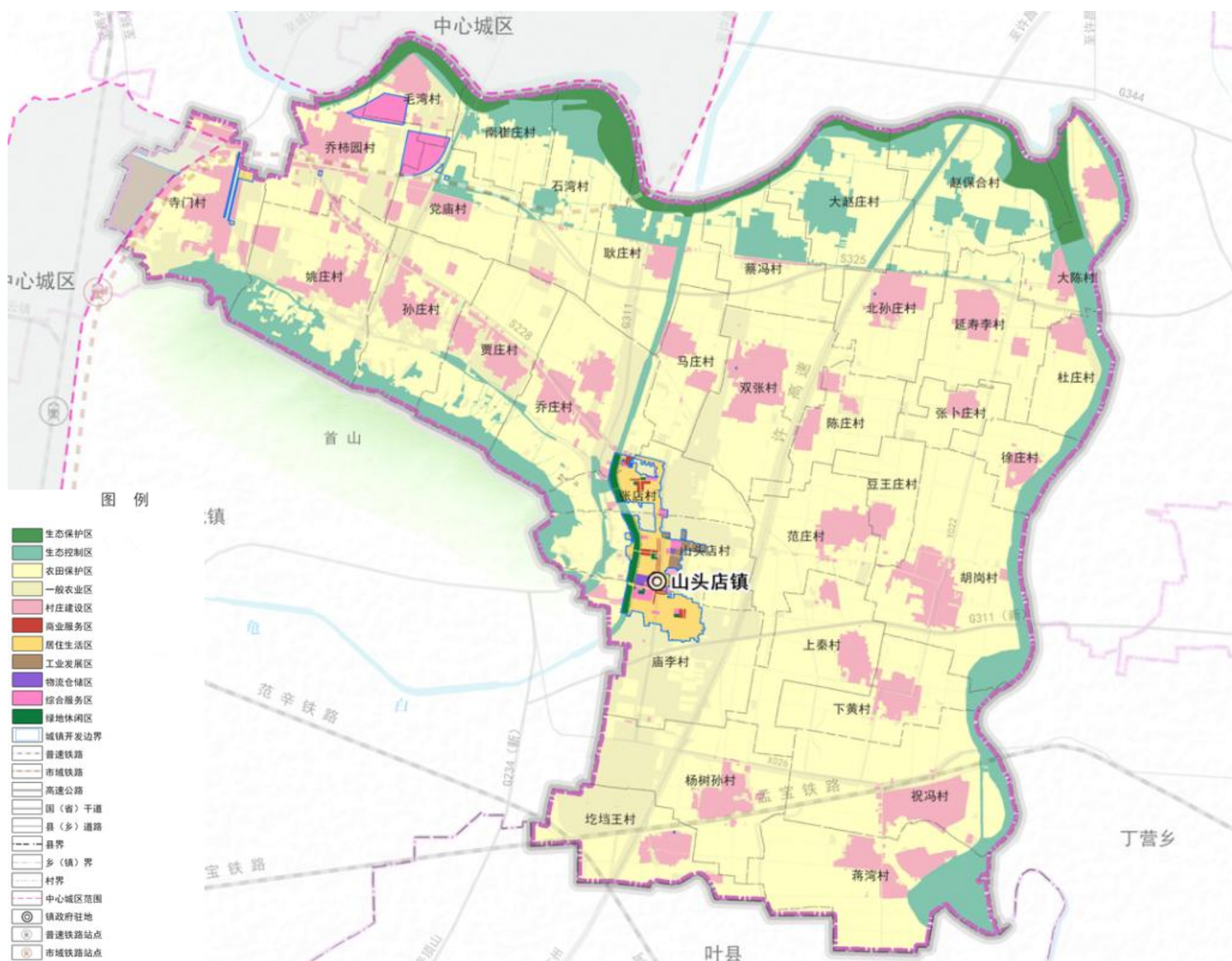
生态保护区：具有特殊重要生态功能或生态敏感脆弱、必须强制性严格保护的陆地，包括陆域生态保护红线。生态保护区面积占全镇面积的2.84%

生态控制区：生态保护区外，需要予以保留原貌、强化生态保育和生态建设限制开发建设的自然区域。生态控制区面积占全镇国土面积的1.43%。

农田保护区：将永久基本农田集中连片需要严格保护的区域划入农田保护区。全镇农田保护区面积占比55.70%。

城镇发展区：城镇开发边界围合范围。全镇城镇发展区面积占比2.90%。

乡村发展区：农田保护区以外，为满足农林园牧渔等农业产业发展以及农民集中生活和生产配套为主的区域。全镇乡村发展区占比37.14%。



镇域国土空间规划分区图

03空间格局

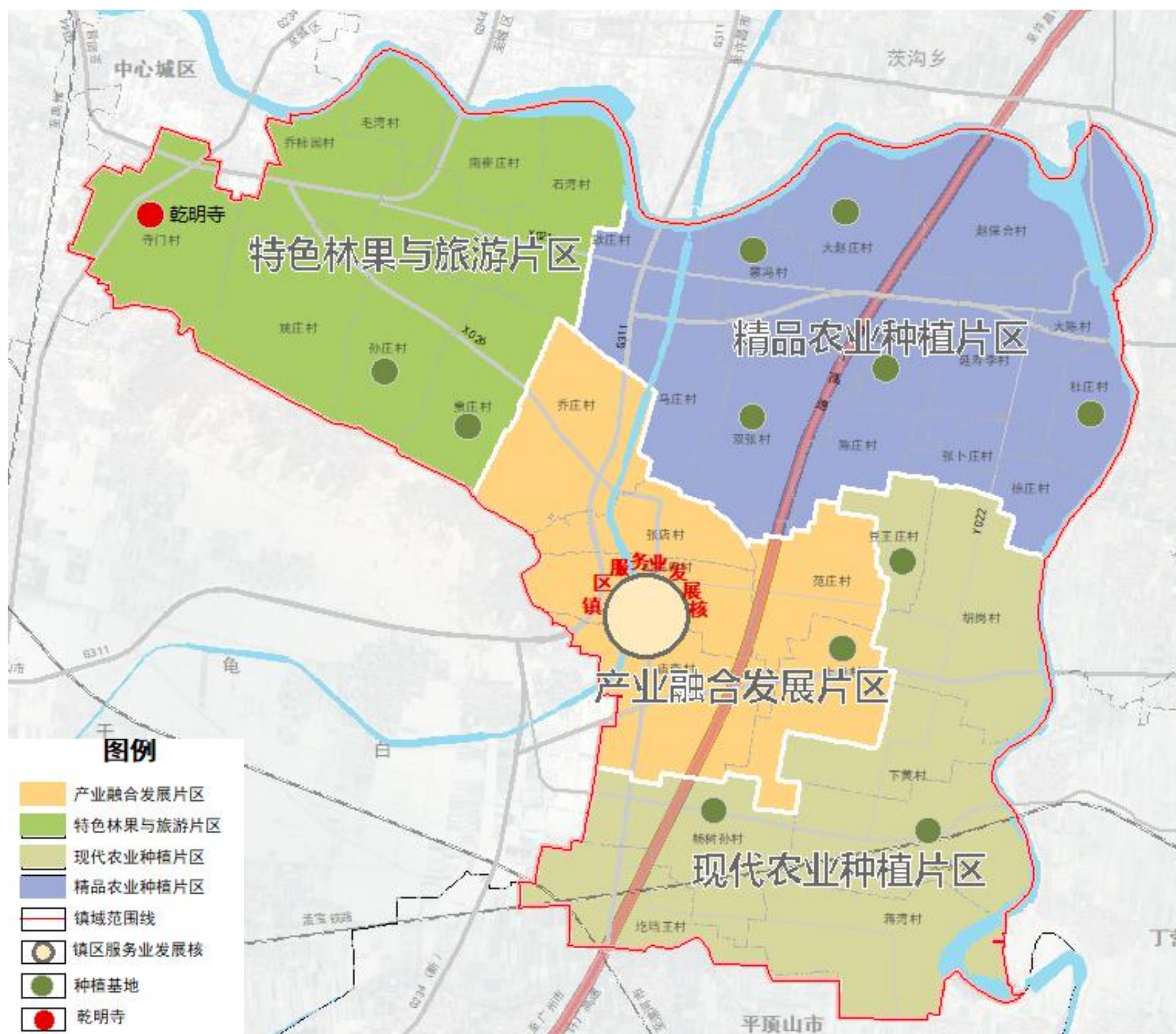
■ 优化产业空间格局

构建“一核四区多点”的总体格局

一核：依托镇政府驻地打造的城镇服务业发展核。

四区：主要包括产业融合发展片区、特色林果与旅游片区、精品农业种植片区、现代农业种植片区。

多点：乾明寺及各类特色种植基地。



镇域产业格局规划图

04自然资源保护利用

统筹耕地、水资源、林地、建设用地、自然保护地等自然资源要素，推进建设用地节约集约利用，提高土地利用效率，加强生态多样性保护，提升生态服务价值，推动自然资源整体保护和合理利用，形成全域全要素国土空间用途管制制度。



落实耕地保护目标责任，实施耕地数量、质量、生态“三位一体”保护制度，保障粮食生产安全。



优化水资源配置，保护北汝河的防洪安全、保护河道生态环境、发挥河道综合功能。提高乡镇用水效率，加快推进农村生活节水，加强水污染防治。



推行林长制改革，全面保护和合理利用森林资源，提高林地质量，增强森林生态服务功能，完善森林生态网络，提升森林品质，营造近自然森林景观。



促进建设用地节约集约利用，坚持以增存结合，加强乡域统筹，分区引导差异供给，推动新增建设用地精准投放，存量挖潜盘活低效闲置用地。



健全自然保护地保护管理体制。提升湿地生态修复，加强野生动植物保护。

05统筹镇村发展体系

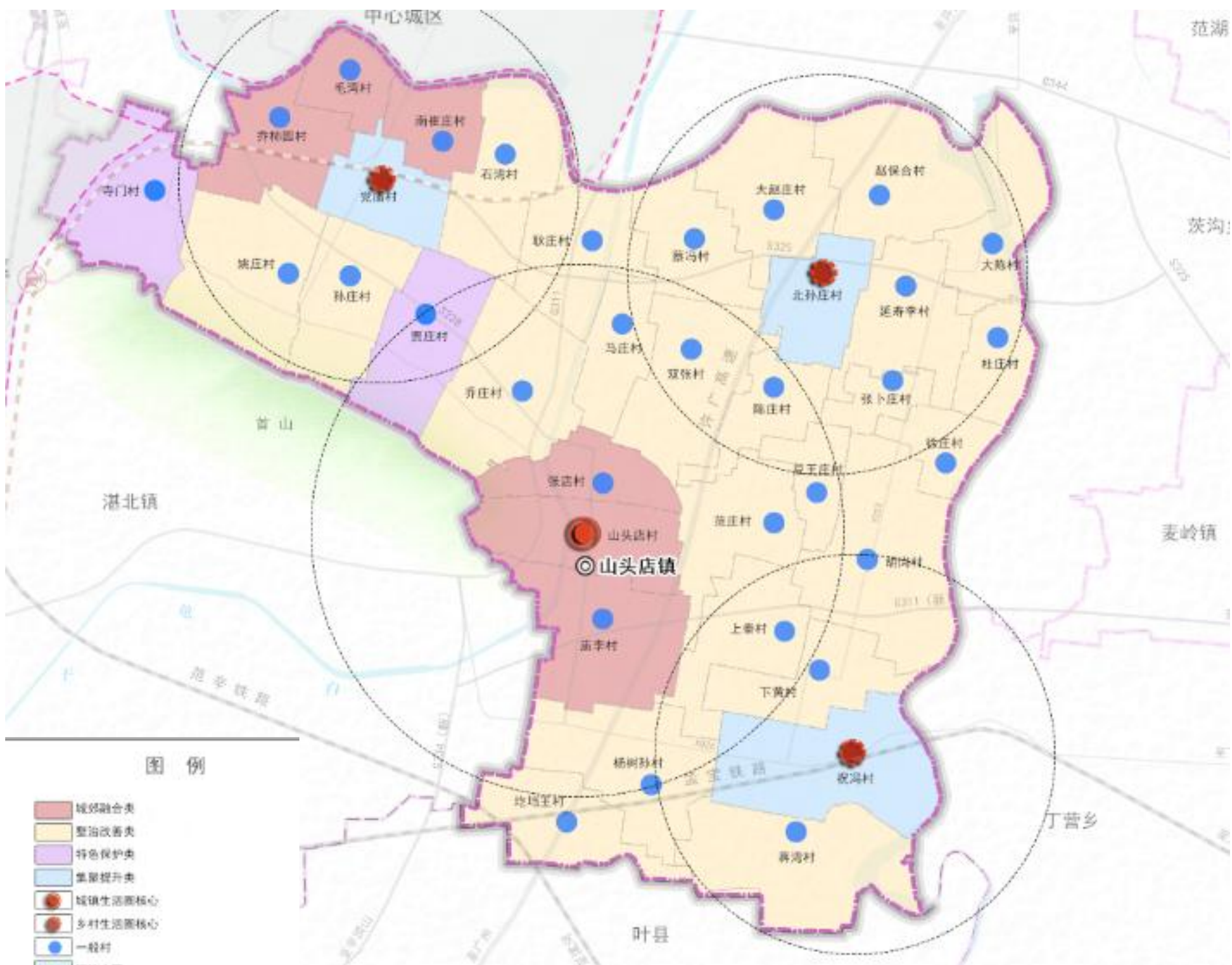


城乡生活圈

按照“安全优先、适度集聚、配套完善、服务生产”的原则，构建城镇生活圈和乡村生活圈。

村庄功能分类

落实上位规划确定的村庄功能分类，镇内集聚提升类村庄3个，城郊融合类村庄6个，整治改善类村庄24个，特色保护类村庄2个。



镇域村庄布点规划图

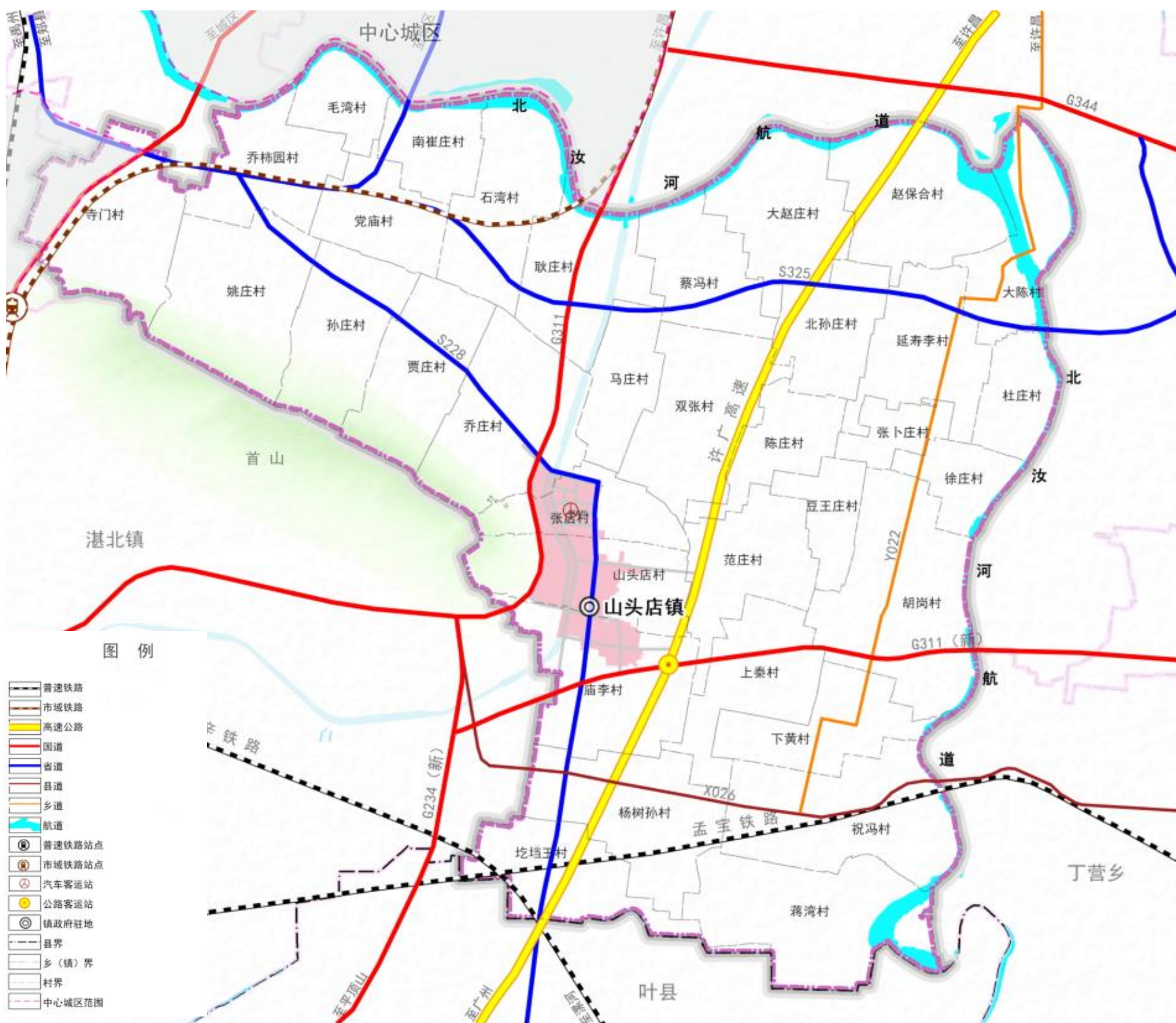
06支撑保障体系

落实重大交通设施

落实上位国土空间总体规划确定的重点建设项目。

构建便捷通达的交通体系

以铁路、高速、公路和内河航道为骨架，打造设施完备、协调一致的综合交通体系，支撑镇域城乡社会经济统筹发展。



镇域综合交通规划图

06支撑保障体系

建设安全韧性的基础设施体系



供水系统

合理调配水资源，保证镇域供水安全，镇域统筹，完善城乡一体化供水系统，为乡镇可持续发展提供可靠保障。



排水系统

以雨污分流为原则，优化布局污水处理设施，完善排水管网，建设完善污水处理体系，推进镇政府驻地污水处理提质增效。



雨水系统

镇政府驻地内雨水系统实现全覆盖，雨水就近排入周边水域，镇政府驻地排涝能力显著提升。



电力信息系统

推动电网优化升级，加快供配电设施建设，推动镇域配电自动化、智能化。



燃气系统

完善燃气供应系统，建立高效、安全、经济的供气系统。推进天然气等清洁能源替代煤、油等能源，构建清洁低碳、安全高效的能源体系。



环卫系统

源头减量，推进建立垃圾分类收集系统；零污转运，完善垃圾转运系统；无害处理，构建生活垃圾综合处理体系。



06支撑保障体系

■ 构建全龄友好类型齐全的公共服务体系

构建城镇生活圈和乡村生活圈，完善文化、体育、养老等设施，满足多元需求，构提升镇政府驻地的中心服务能力，构建全龄友好类型齐全的公共服务体系。



基础教育

持续增加义务教育资源供给，促进义务教育均衡发展，保障基础教育事业优先发展。



基本医疗

强化公共卫生和基本医疗的公益性，提升基层保障能力，为居民提供全方位、全周期的健康服务。



社会福利

健全以扶老、爱幼、助残、济困为重点的社会福利体系，完善分层分类救助体系，积极发展服务类社会救助，鼓励社会力量参与。



07保护历史文化，塑造特色城乡风貌

■ 保护传承历史文化

历史文化资源保护管控要求

文物保护：重点保护襄城乾明寺全国重点文物保护单位1处和胡岗汉墓群县级文物保护单位1处。严格按照《中华人民共和国文物保护法》要求，执行严格的保护政策。坚持“保护为主、抢救第一、合理利用、加强管理”，对于未落实核心保护范围和建设控制地带的文物保护单位，应尽快划定，明确保护责任。

非物质文化遗产保护

重点对山头店镇仙鹤送印舞、二月十五乾明寺庙会、鸬鹚捕鱼、乔柿园石磨豆腐制作技艺、红石雕刻技艺和中医割治疗法等非物质文化遗产进行保护。严格执行《中华人民共和国非物质文化遗产法》等相关法律法规的要求实施保护。



07保护历史文化， 塑造特色城乡风貌

■ 塑造特色城乡风貌

构建“山水辉映新镇、古风新韵小城”的
总体城乡特色风貌。



依山田



滨河流



融自然



城镇景观风貌区



西部浅山风貌区



平原滨河风貌区

08优化用地布局，提升镇政府驻地整体品质

■ 镇政府驻地空间结构

“一心、一带、一轴、三区”的空间结构

一心

围绕镇政府及周边行政办公区域形成的城镇服务主核心

一带

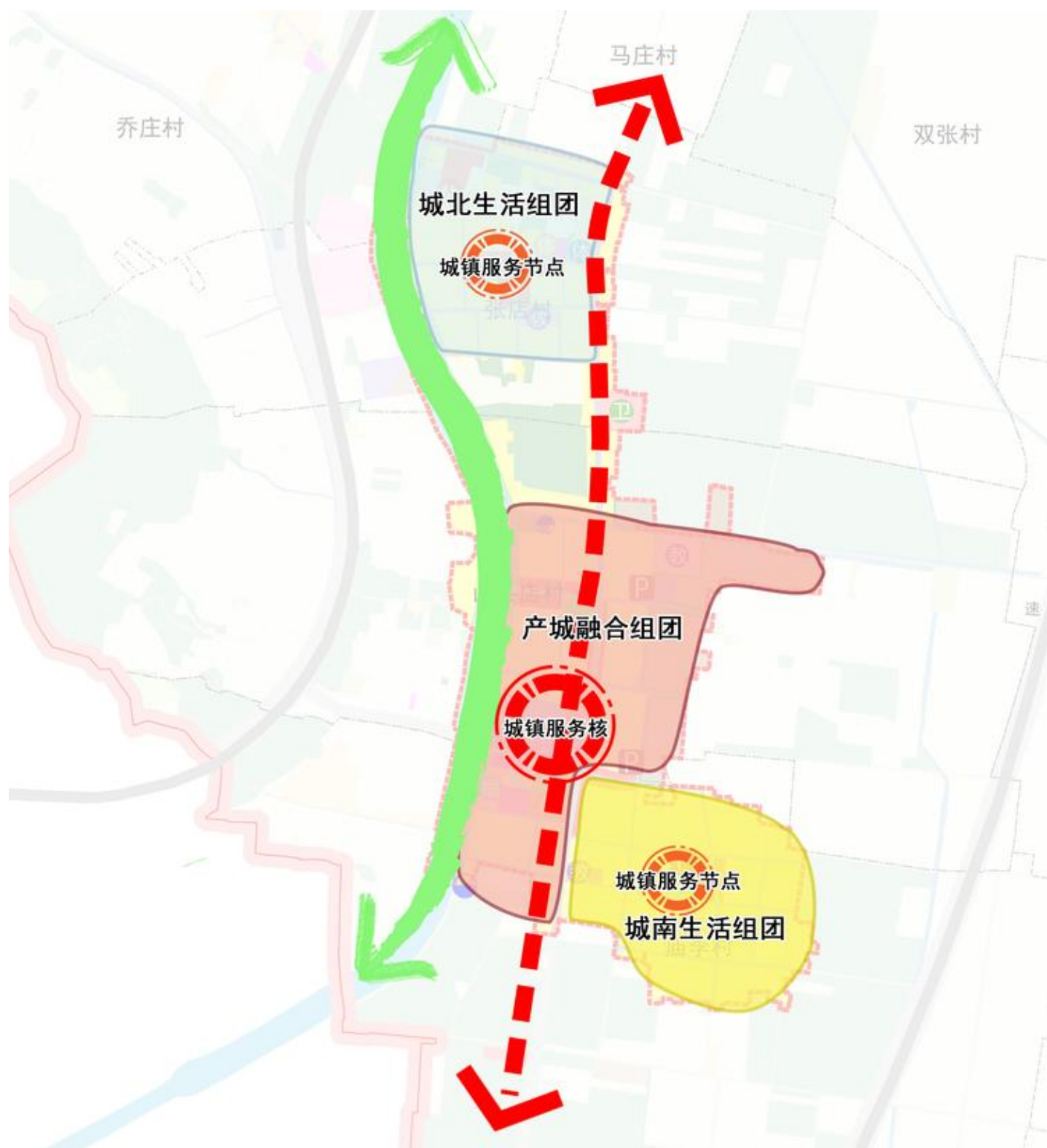
白龟干渠生态带

一轴

沿书岗线形成的纵向城镇发展轴

三区

城镇空间由道路划分为城北生活组团片区、产城融合组团片区和城南生活组团片区



08优化用地布局，提升镇政府驻地整体品质

■ 完善镇政府驻地公共服务设施配置



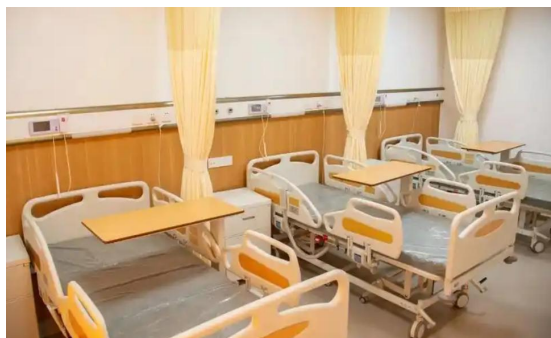
建设公平、优质、创新、开放的教育体系，努力办好人民满意的教育，建立优质均衡、公平开放的基础教育体系。增加学前教育资源供给，优化布局，扩大普惠性幼儿园覆盖率。



全面提升公共文化设施建设，创新实施文化惠民工程，广泛开展群众性文化活动，推动公共文化数字化建设。



加强优质医疗资源扩容和均衡布局，形成以乡镇级医院为主体，基层社区医疗服务机构为补充的服务体系，完善建设空间提升诊疗能力。



健全社会福利设施体系提升社会福利设施水平，实现社会救助高质量发展，完善和提升各级各类养老设施。



以发展群众体育运动为重点，配置基层体育设施，构建覆盖城乡、优质均衡、层次分明的公共体育服务体系。



09土地综合整治与生态修复

积极开展国土综合整治

农用地整理

开展低效林草地和园地整理、农田基础设施建设、低效耕地提质改造等工程。

农村建设用地整理

运用城乡建设用地增减挂钩政策工具，提升农村建设用地节约集约利用水平。

高标准农田建设

加快推进中低产田改造等，实施高标准农田“百千万”建设工程和耕地提质改造工程。

宜耕后备资源开发

对宜耕后备资源进行农田开发建设，有效增加耕地面积，提高耕地质量。



实施国土空间生态修复工程

河流生态
修复

土壤生态
修复

森林生态
修复



10规划传导与实施保障

明确规划传导落实



传导
控制指标



落实
管控边界



衔接
空间格局



落实
保护名录



细化
用途分类

实施保障措施



加强规划实施管理，落实边界管控机制



信息化建设，建立国土空间规划“一张图”



强化国土空间用途管控



强化规划实施监督考核



建立规划实施评估和动态调整完善机制



完善规划实施的公众参与

襄城县山头店镇国土空间总体规划 (2021-2035年)

感谢您的宝贵意见！

注：本次公示为阶段性成果，最终规划成果以批复为准，部分图片来源于网络，如涉版权问题，请与山头店镇人民政府联系。