

# 襄城县十里铺镇国土空间规划 (2021—2035年)

—公示稿—

十里铺镇人民政府

2025年8月



# 前言

为科学引导十里铺镇社会经济产业发展，探索具有十里铺镇特色的城镇化发展道路，提高经济效益与社会效益，实现全域可持续、高质量发展的新局面，特依据《乡镇国土空间规划编制技术规程》，编制《襄城县十里铺镇国土空间总体规划（2021-2035年）》。

《规划》是对上位国土空间规划的细化落实，是对乡镇所辖范围内国土空间开发、保护、利用、修复作出的综合部署和具体安排，是编制详细规划和实施国土空间用途管制的基本依据，侧重体现实施性和操作性。





# 目录

- 01 规划总则
- 02 目标与定位
- 03 国土空间布局
- 04 镇区布局规划
- 05 历史文化与特色风貌
- 06 基础支撑体系
- 07 规划传导与近期建设



# 01 规划总则

---

1.1 指导思想

1.2 规划原则

1.3 规划范围与期限





## 1.1 指导思想

坚持以习近平新时代中国特色社会主义思想为指导，全面贯彻党的二十大、习近平总书记关于河南省重要讲话指示批示精神，及党中央、国务院最新重大决策部署，坚持以人民为中心的发展思想，落实襄城县十里铺镇绿色发展的新目标新定位，整体谋划新时代襄城县十里铺镇国土空间规划体系，健全国土空间开发保护制度，提升十里铺镇国土空间品质，实现国土空间开发保护更高质量、更有效率、更加公平、更可持续，为发展规划落地实施、加快建设提供空间保障。

## 1.2 规划原则

**底线约束、绿色发展**  
**统筹协调、系统规划**  
**以人为本、品质提升**  
**因地制宜、突出特色**







## 02 目标与定位

---

2.1 规划定位

2.2 规划目标





## 2.1 规划定位

### 乡镇主体功能区定位：农产品主产区

保障区域粮食安全和重要农产品供给，推进乡村振兴战略、现代化农业建设的重点区域，要求严格保护耕地和永久基本农田，重点巩固和提高粮食生产能力，支持烟叶、蔬菜、林果等特色农业发展，促进农村一二三产业融合发展。

**发展定位：** 以烟叶种植、蔬菜种植等为主，农产品加工与物流仓储为辅的农贸型一般乡镇。

发挥位于城市紧密发展圈层的优势，支撑构建连接襄城与平顶山郟县的发展轴带。

围绕县城与紫云镇协同发展，持续发展无公害蔬菜种植，大力发展畜牧养殖业和烟草种植业。重点发展优质烟叶生产。开发乡村旅游资源，发展生态农业旅游。



## 2.1 规划目标

**总体目标：**到2035年，城乡建设用地总规模不超过1322.66公顷，15分钟社区生活圈覆盖率达到100%，农村生活垃圾处理率达到100%。基本实现国土空间治理体系和治理能力现代化，形成生产空间集约高效、生活空间宜居适度、生态空间山清水秀，安全和谐、开放高效、魅力品质的国土空间格局，建成区域中心强镇。

### 1、区域特色农产品建设

以规模化土地流转扩大烟叶、蔬菜等特色种植，配套冷链加工提升附加值；推动“种植基地+加工园区+农贸枢纽”三体联动，打造产销一体化的现代农业集群。

### 2、塑造北汝河生态廊道

沿北汝河构建生态廊道，植入低碳设施与绿地系统；

严控污染保障水土质量，推广清洁能源，实现生产、生活、生态“三生融合”的绿色空间。

### 3、激活农耕文化与红色文旅品牌

整合特色农产品IP与红色资源，开发农事体验、研学教育、生态观光项目；打造节庆活动与乡土文创，构建“以农促旅、以旅兴农”的特色文旅体系。

### 4、构建高效便捷的镇村服务网络

升级医疗、教育、商贸等公共服务设施；建设智慧农贸平台与物流体系，打通“田间—餐桌”供应链；培育社会化服务组织，强化产销对接与技术支持。



## 03 国土空间总体格局

---

3.1 国土空间总体格局

3.2 底线约束

3.3 国土空间规划分区

3.4 生态保护空间

3.5 农业发展空间

3.6 镇村发展体系

3.7 产业发展规划



## 3.1 国土空间总体格局

“一心引领城镇发展，双廊构筑生态网络，三轴联动三大板块”

一心  
引领

以镇区为核心，集聚行政、商贸、文教等高能级公共服务，打造全域综合服务中心；

生态  
双廊

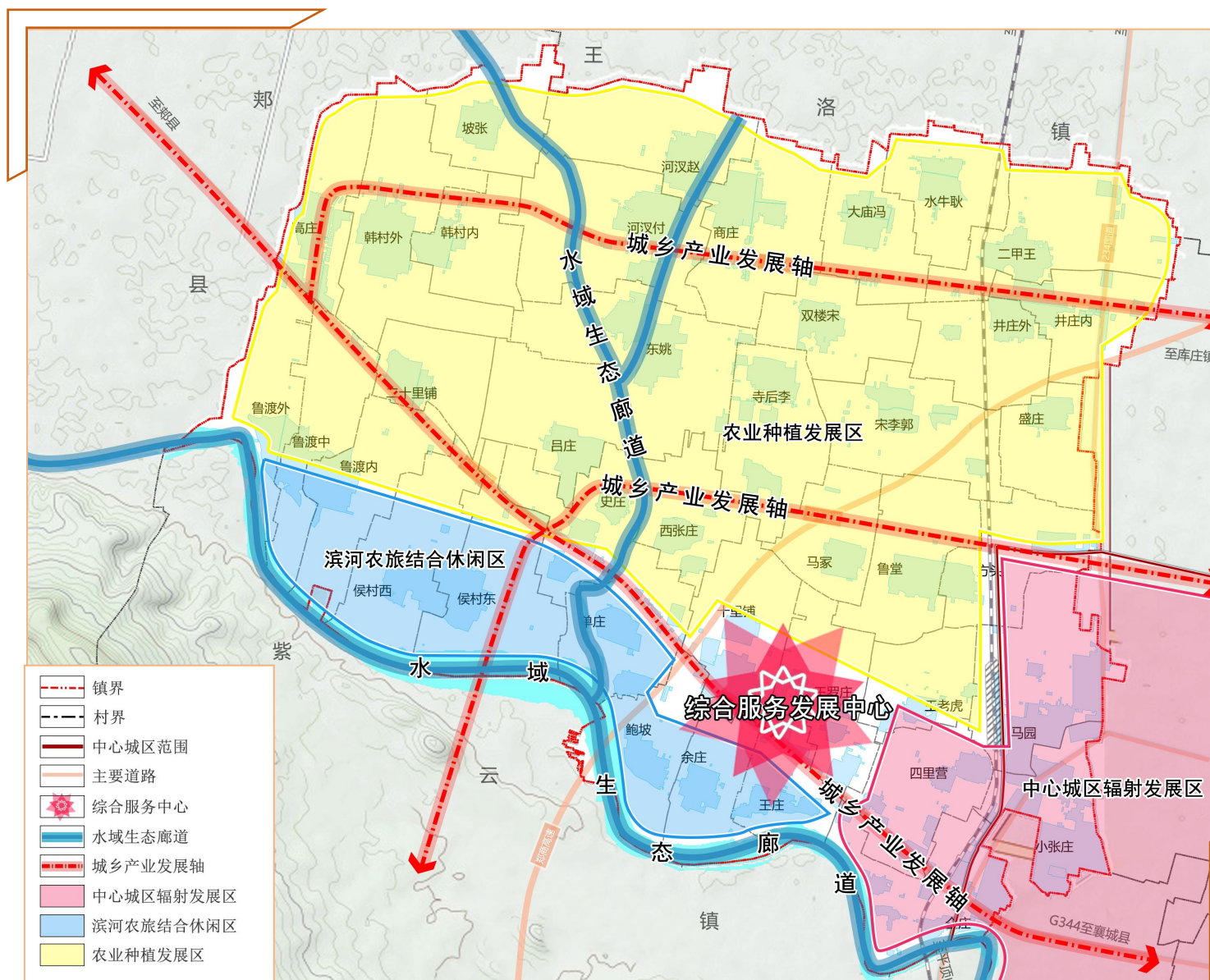
依托由北汝河与马黄河构建的水域生态廊道，划定保护带涵养水土、连通生物栖息空间，筑牢蓝绿生态基底；

三轴  
联动

沿G344国道、G234国道及县道鸿潘线，形成三条镇域产业联动发展轴，串接镇域各功能板块；

三区  
共进

中心城区辐射发展区、滨河农旅结合休闲区、农业种植发展区。



镇域国土空间总体格局规划图



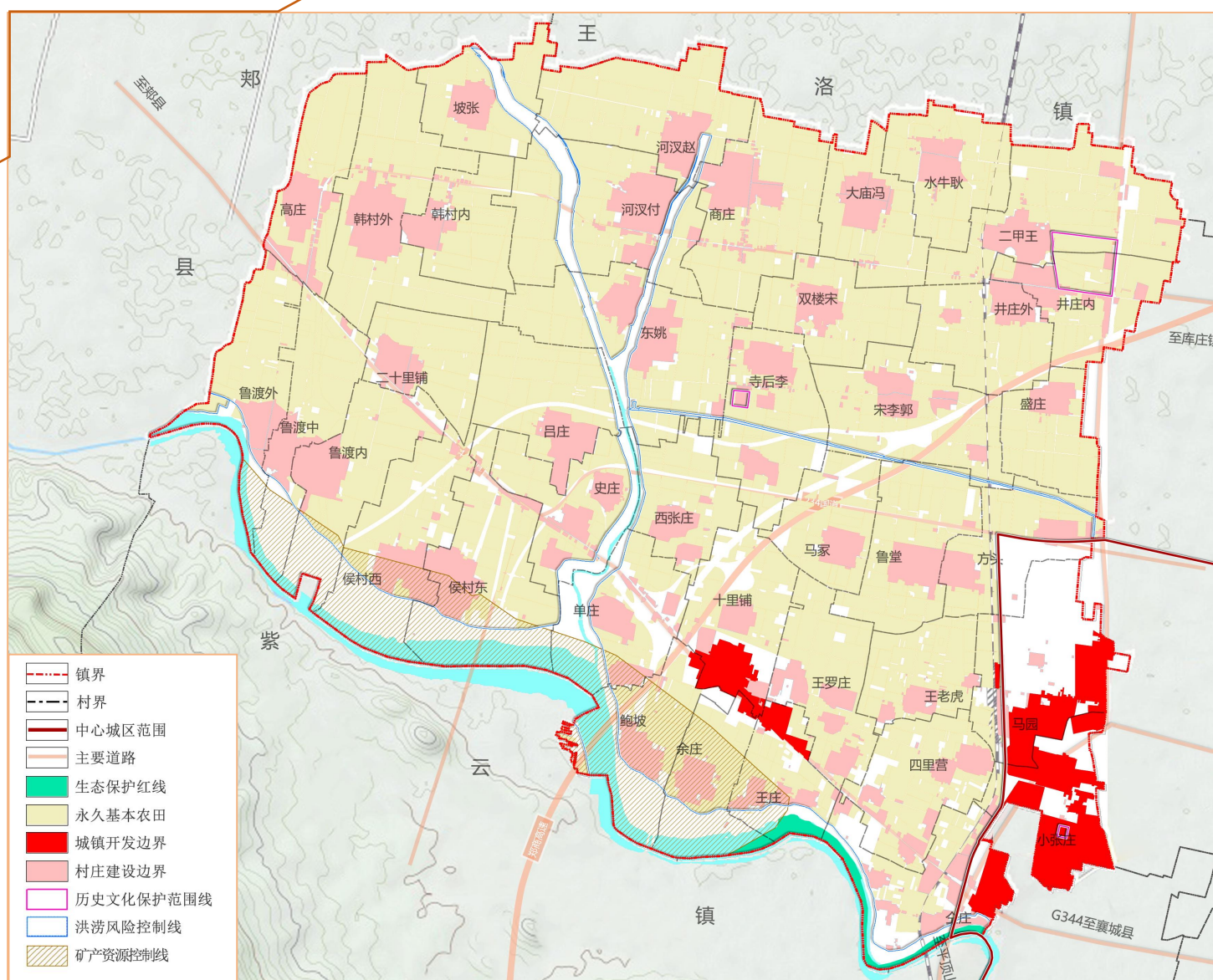
## 3.2 底线约束

**严格保护永久基本农田：**依法严格守住耕地和永久基本农田保护控制线，规划至2035年，十里铺镇划定永久基本农田保护面积4023.69公顷。

**科学划定生态保护红线：**规划期内十里铺镇落实生态保护红线34.02公顷，主要为河南襄城北汝河国家湿地公园。

**统筹划定城镇开发边界：**落实县级划定的城镇开发边界。至2035年，全镇城镇开发边界面积216.49公顷

**落实并划定其他控制线：**规划至2035年，十里铺镇划定村庄建设规模1161.42公顷；历史文化保护范围线4.29公顷；洪涝风险控制线626.46公顷；矿产资源控制线597.68公顷。



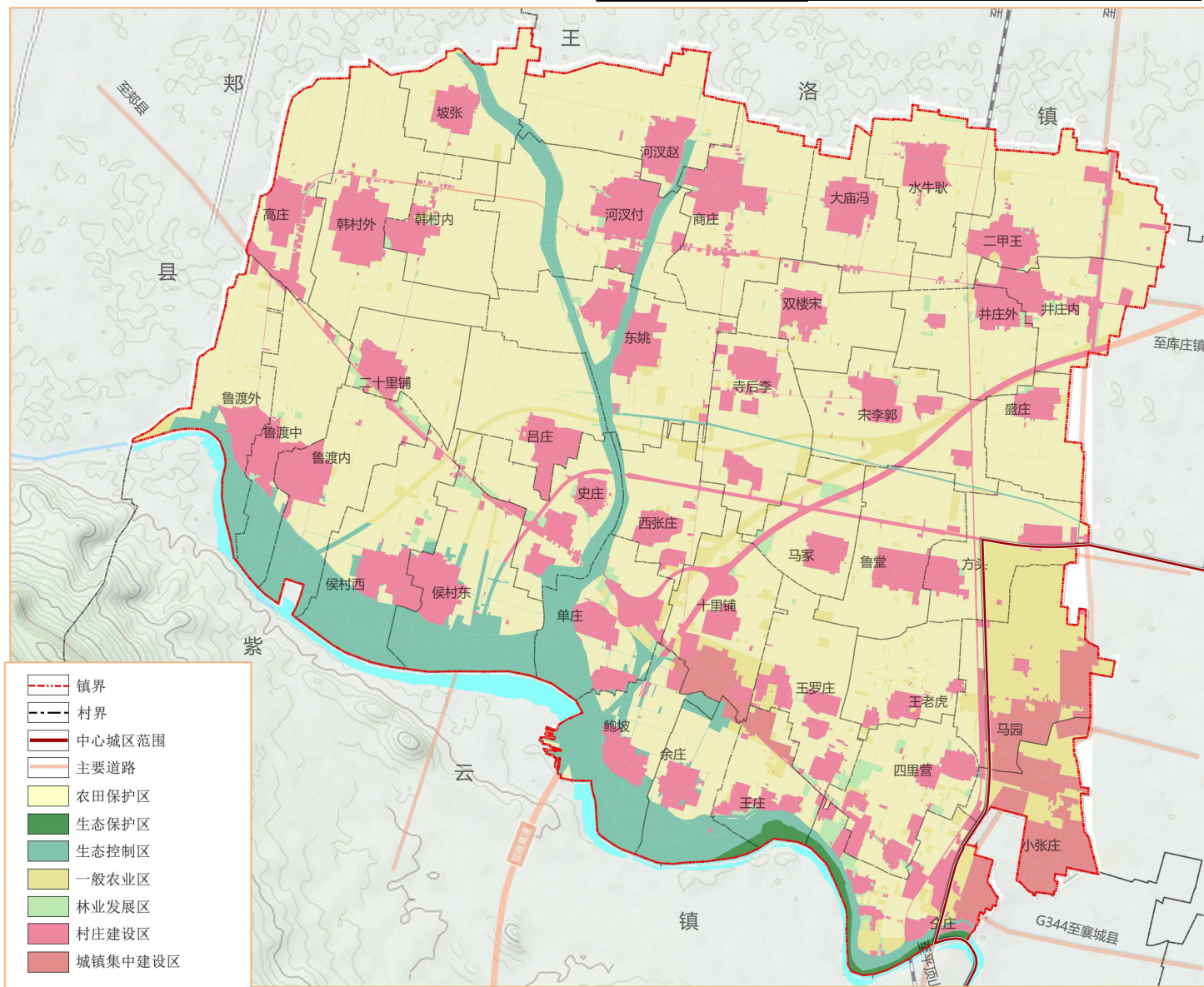
镇域国土空间控制线规划图



# 3.3 国土空间规划分区

结合县国土空间总体规划，按照全域全覆盖、不交叉、不重叠的原则，将十里铺镇国土空间划分为**生态保护区、生态控制区、农田保护区、城镇发展区、乡村发展区**五类国土空间一级规划分区。

规划分区			面积（公顷）	
一级分区	二级分区			
生态保护区			34.02	
生态控制区			661.32	
农田保护区			4025.84	
乡村发展区			1897.39	
	一般农业区		553.95	
	村庄建设区		1253.69	
	林业发展区		89.75	
城镇发展区			216.49	
	城镇集中建设区		216.49	
	其中	居住生活区		64.25
		综合服务区		24.54
		商业商务区		8.54
		工业发展区		34.94
		物流仓储区		60.19
		绿地休闲区		19.32
		交通枢纽区		1.26
		战略预留区		3.44



镇域国土空间规划分区图



## 3.4 生态保护空间

### 构建“一带、二区、多廊”的生态空间格局

北汝河水源涵养带作为核心生态屏障；以农业景观为主，在保护和发展田园景观的同时，提升其生态功能；以马黄河、苇子河等水系为生态廊道，连接“一带”与“二区”，形成完整的生态网络。

### 水资源保护与利用

#### ➤ 水源保护区

落实县级规划划定的饮用水源以及保护区，面积1.27公顷，保护区范围内禁止新建、改建、扩建与供水设施和保护水源无关的建设项目；全面取缔禁养区内畜禽养殖。。

#### ➤ 水资源配置

优化水资源利用结构，提高水资源利用效率。按照“合理利用地表水，限制开采地下水，积极开发非常规水”的原则进行水源调配。

#### ➤ 水资源保护

加强北汝河、马黄河、苇子河等河流保护。合理开发地下水，严格控制兴建耗水量大或者对水资源有污染的建设项目。

#### ➤ 水资源利用

节约农业用水，注重从输水到灌溉各个环节的全面节水。

以开源为重点，积极拓展水资源供应渠道。

以生态环境保护为重点，涵养水源、调节径流。



## 3.4 生态保护空间

### 林草资源保护与利用

#### ➤ 落实林地资源保护目标

以北汝河河流域为主体将全域公益林地划为重点保护区域。

#### ➤ 加强林草资源管控

公益林管理实行总量控制、区域稳定、动态管理、增减平衡的管理机制，在不破坏生态的前提下，可以采取集约化经营措施，合理利用商品林，严格控制林地开发规模和强度，建立保护与治理长效机制。

开展造林绿化工程，推进农田防护林建设、村庄绿化美化、沟壑治理，加强幼龄林抚育、优化林分结构，对水源涵养林地实行严格保护。

### 河流生态修复与保护

#### 河道生态修复：

拆除硬化护岸，重建自然弯曲河道与深潭浅滩结构；打通干支流生物通道，扩建人工湿地净化水质；农田退水口配建生态滞留塘削减污染。

#### 农业生产灌溉：

推广智慧滴灌系统，配套雨水收集设施；灌溉水源实时监测，禁用高毒农药；养殖粪污资源化处理，沼液回田形成循环。





## 3.5 农业发展空间

**农业空间格局：**依托农业特色资源优势，在西北部岗地粮经生产功能区的基础上，进一步将镇域划分蔬菜种植主导区、烟叶种植主导区、滨河农旅结合区、现代规模化种植区四大分区。

### 耕地资源保护与利用

#### 耕地和永久基本农田保护

规划至2035年，确保耕地保有量不低于**4572.63公顷**，永久基本农田保护面积为**4023.69公顷**。

#### 落实耕地占补平衡

至2035年，将非农建设、造林种树种果等各类占用耕地行为统一纳入耕地占补平衡管理。各类占用耕地行为应当明确补充耕地责任主体。非农建设经批准占用耕地的，由占用耕地的单位或个人依法依规履行补充耕地义务，不能自行落实补充的，应按规定足额缴纳耕地开垦费。

#### 严格耕地用途管制

耕地主要用于粮食和棉、油、糖、蔬菜等农产品及饲草饲料生产，永久基本农田重点发展粮食生产，高标准农田原则上全部用于粮食生产。坚决遏制耕地“非农化”严格管控耕地“非粮化”。



## 3.5 农业发展空间

### 国土综合整治

#### 专栏1：高标准农田建设

实施区域：十里铺镇全域（4023.69公顷）

主要建设内容：全面建成高标准农田，包括沟、林、路、渠、井、电、桥（农用）、土壤改良、农业科技推广等，新打机井眼、完善机电配套，新建田间道路、桥涵、防护

建设时序：2021—2035年

#### 专栏2：农村建设用地整治工程

实施区域：十里铺镇全域

主要建设内容：加强以“空心村”整治为重点的农村居民点整治，适度并自然村，重点加强散乱、废弃、闲置和低效利用的农村建设用地整治，整治规模16.58公顷。

建设时序：2023—2035 年

#### 专栏3：宜耕后备资源开发工程

实施区域：十里铺镇全域

主要建设内容：对适宜开发利用的地块，采取先进工程技术和生物措施，通过土地平整与改造、配套完善农田水利设施、修建田间道路、营造防护林等措施，增加有效耕地面积，逐步改善土壤环境，提高耕地质量，以缓解保护耕地与保障发展用地矛盾为目标，科学有序推进宜耕后备土地资源开发利用。

建设时序：2023—2035年

#### 专栏4：村庄人居环境整治工程

实施区域：十里铺镇全域

主要建设内容：开展村庄人居环境提升工程，完善农村基础设施与公共服务设施，集中整治农村环境脏乱差问题，

建设时序：2023—2035 年

### 生态修复

#### 落实北汝河生态修复和保护工程

落实襄城县北汝河生态修复和保护工程、襄城县北汝河采矿塌陷区综合治理项目，重点任务为加强水系治理和水源保护，协同解决水生态、水环境问题，恢复受损生态功能。

#### 开展水环境治理和水生态修复及土壤修复工程

优化镇域内河流水系系统，保护镇域内水系及其支流河道和湿地、滩涂等用地。深入开展土壤污染防治工作，确保规划期内镇域土壤环境质量保持良好。



## 3.6 镇村发展体系

### 人口预测：

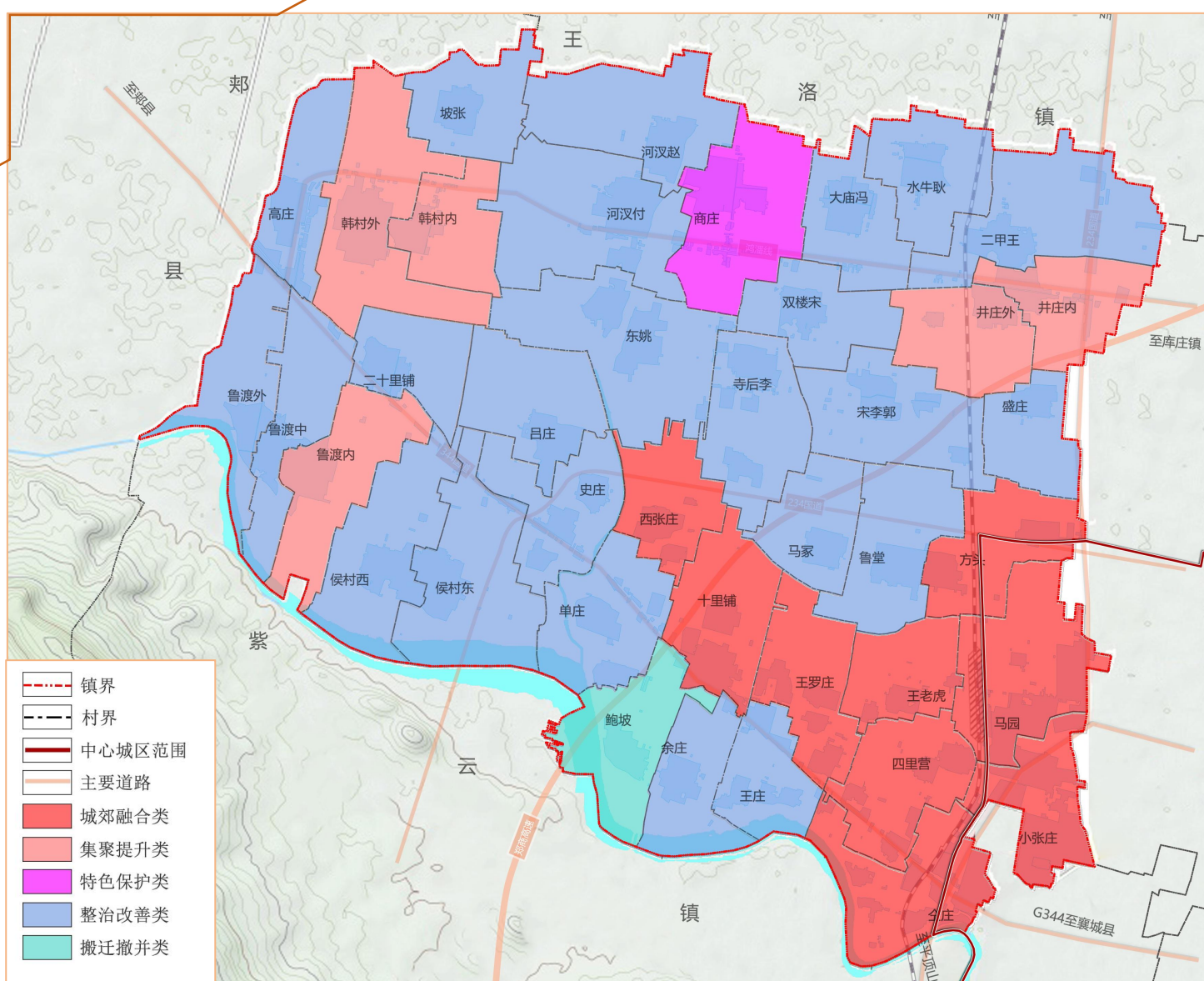
2035年全镇户籍总人口为7.5万人；常住人口为5.2万人。

### 城镇化率：

2025年末，城镇化率达40%。  
2035年末，城镇化率达52%。

### 分类推进村庄发展

城郊融合类（9）	特色保护类	搬迁撤并类	集聚提升类（5）	整治改善类（24）
十里铺社区、西张庄村、马园社区、王老虎村、王罗庄村、方头村、四里营社区、全庄社区、小张庄社区	商庄村	鲍坡社区	井庄外村 韩村内村 韩村外村 鲁渡内村 井庄内村	王庄村、河汉付村、东姚村、史庄村、吕庄村、寺后李村、宋李郭村、余庄村、马冢村、双楼宋村、坡张村、鲁渡外村、鲁渡中村、高庄村、二十里铺村、二甲王村、水牛耿村、河汉赵村、大庙冯村、鲁堂社区、盛庄村、侯西社区、侯东社区、单庄社区



镇域村庄布点规划图



## 3.7 产业发展规划

### 构建三产融合现代产业体系

核心：农业



基础：工业



特色：旅游



**发展定位：**大力发展规模农业、设施农业，构筑现代农业产业体系；推进种植业发展；发展农副产品初加工产业，打造襄城重要的农副产品加工生产基地。

- **农业：**整体规划打造3万亩优质果蔬种植园区，重点构建“东蔬菜中养殖西烟果”产业布局，推进特色农产品科学种植、品牌培育。
- **工业：**充分发挥十里铺镇区位交通方面的优势，结合铁路交通及中心城区的发展，以十里铺镇乡村振兴产业园为主体，在镇域东部区域大力推进农副产品加工项目，配套农贸市场、仓储物流等。
- **文旅：**结合北汝河文化走廊，开发镇域南部丰富的文化资源。主要发展方向为北汝河观光旅游、农旅休闲项目、特色民宿、农家乐、周末游等，主要服务群体为襄城县居民及外来游客。

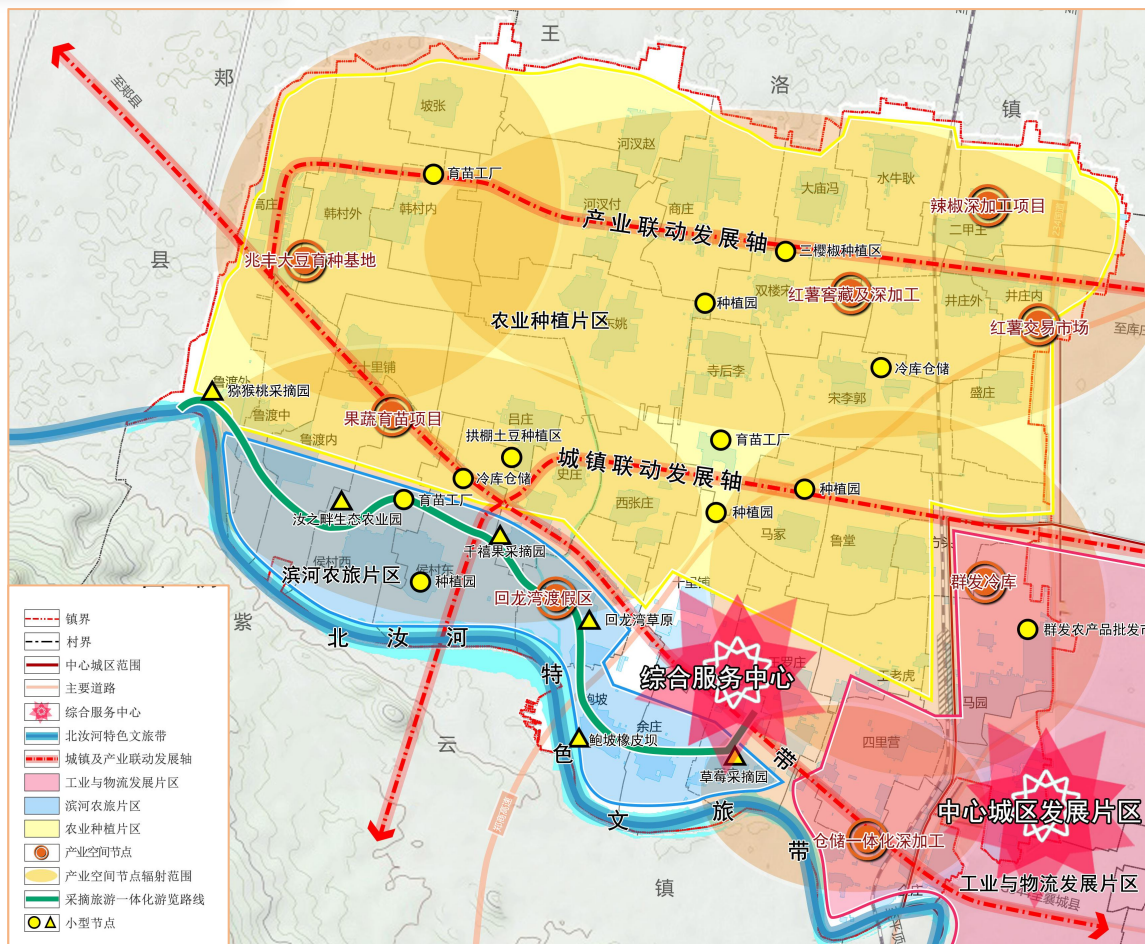
## 产业发展布局

**一带：**北汝河特色文旅带。

**两心：**十里铺镇综合服务中心，中心城区发展片区。

**三轴：**国道G344与G234城镇联动发展轴、鸿潘线产业联动发展轴。

**三区：**分别为滨河农旅片区、农业种植发展片区，工业与物流发展片区。





## 04 镇区布局规划

---

### 4.1 镇区空间结构





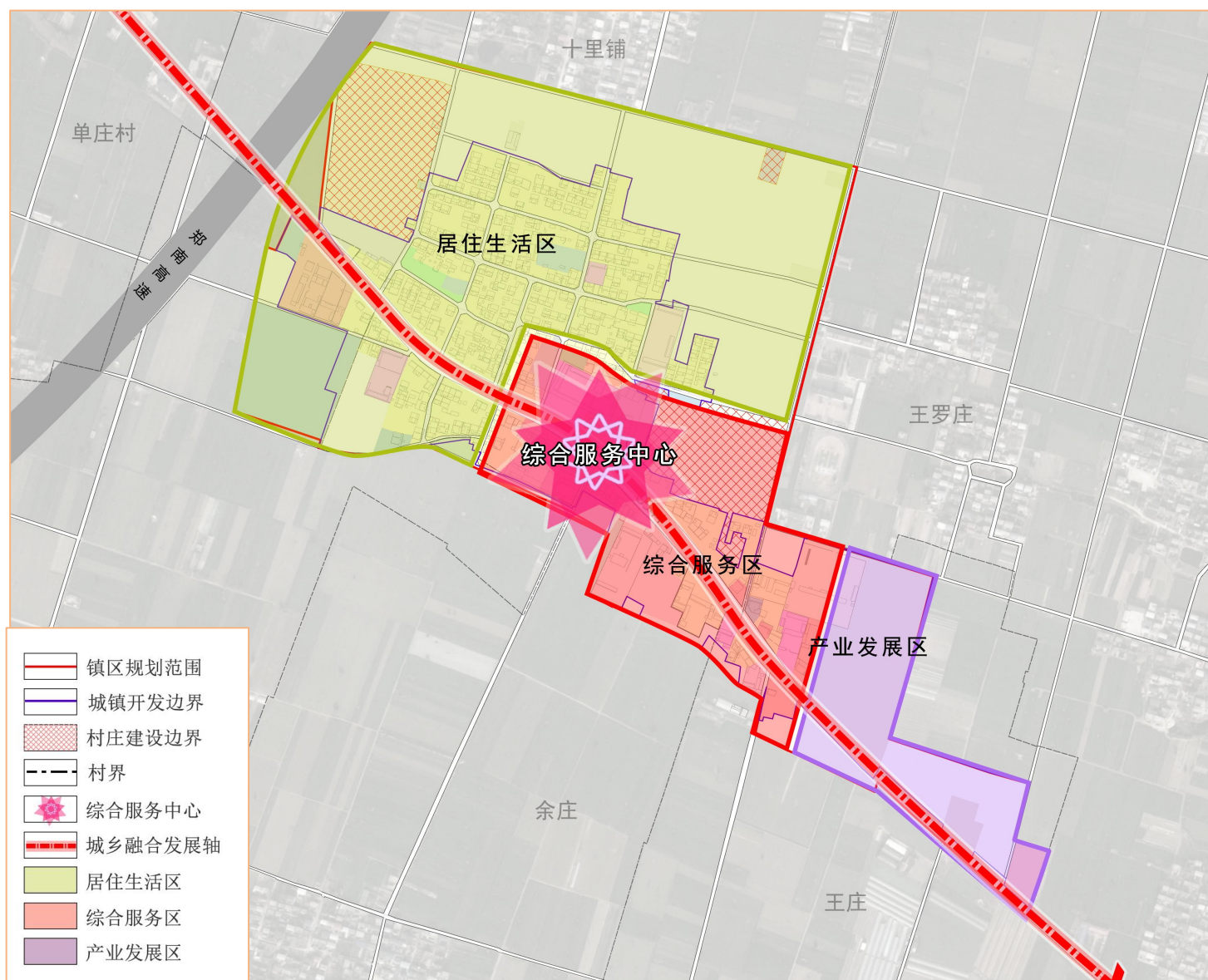
## 4.1 镇区空间结构

规划镇区空间结构布局为“一心一轴，三区多点”，其中：

**综合服务中心：**以现状公共服务和商业设施为基础，集成行政服务、商业商贸、文化休闲等功能，打造综合服务中。

**城乡融合发展轴（G344国道）：**设置林荫慢行道，同时融合休憩长椅、农产品自助柜等，进一步发挥镇区服务功能。

**三区：**居住生活区推进庭院绿化等工程；综合服务区集成行政服务、商业商贸、文化休闲等功能；产业发展区聚焦无污染加工业发展。



镇区国土空间结构规划图

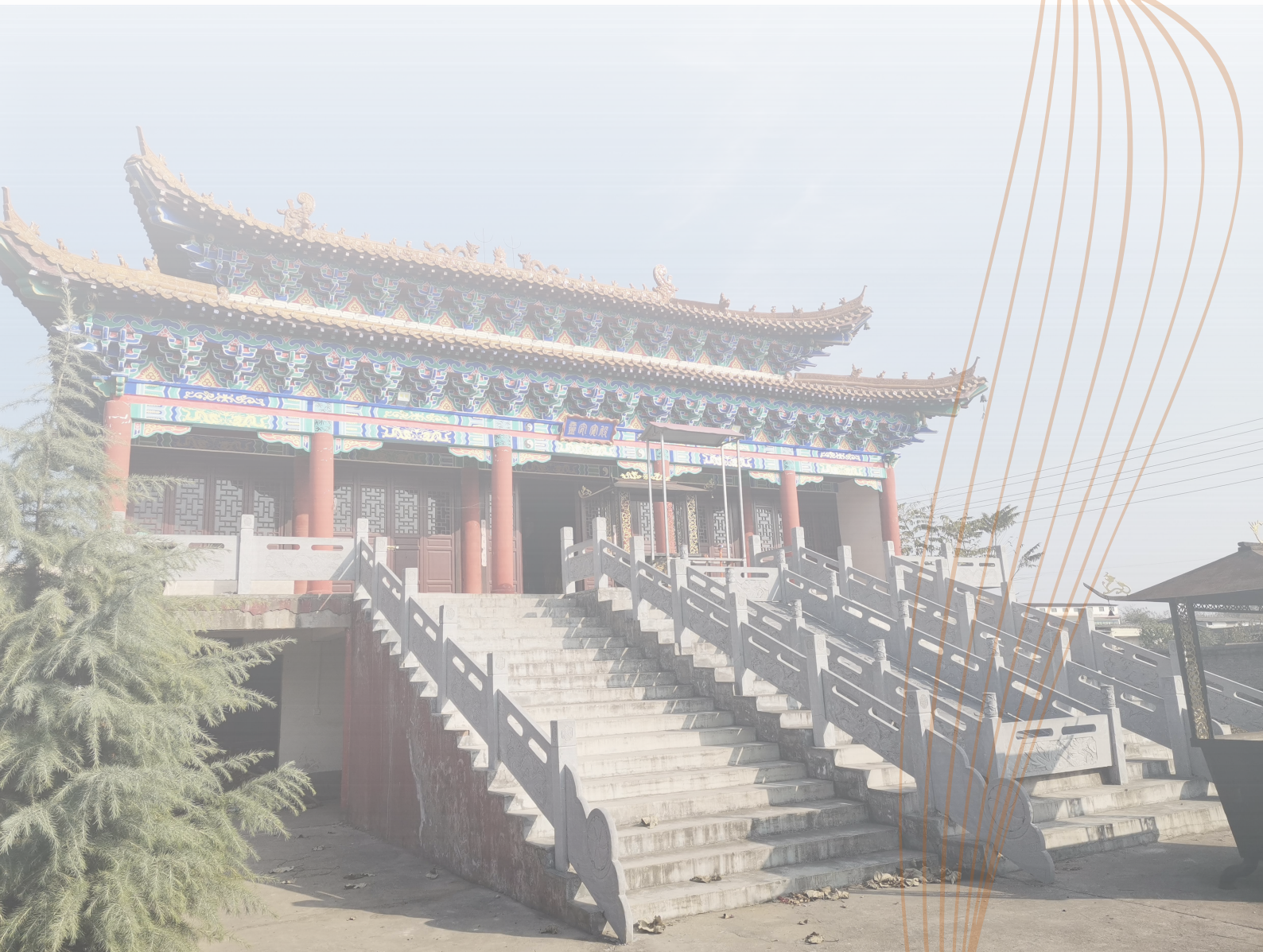


## 05 历史文化与特色风貌

---

### 5.1 历史文化保护

### 5.2 特色风貌塑造





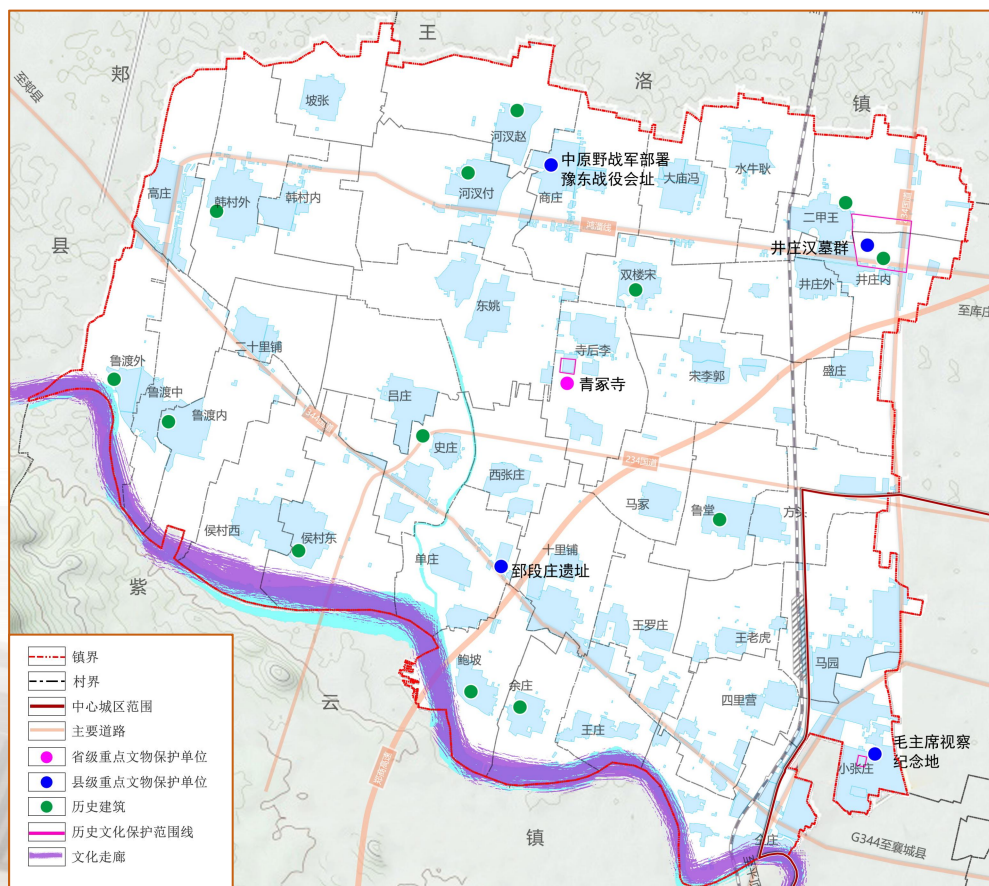
## 5.1 历史文化保护

### 构建历史文化保护体系，落实历史文化保护线：

充分挖掘历史文化遗产科学和文化价值，结合乡村旅游串联线，发展研学旅游和乡村旅游。省级重点文物保护单位青冢寺；县级重点文物保护单位4处；不可移动文物46处。本次规划落实县级规划传导划定的历史文化保护范围界限共计4.29公顷。

**保护措施：**落实各级文保单位保护；严控传统建筑拆改，并保持新建建筑风格相协调；古遗址禁乱建与扰土；

非物质文化遗产严格保护其空间载体和社会基础，加强宣传，推动非物质文化遗产的承传和振兴。



### 历史文化资源活化利用

- ◆ 加强历史遗址及历史建筑的保护利用
- ◆ 稳健提高文保单位与历史建筑的开放水平
- ◆ 推动非物质文化遗产转换为文化生产力
- ◆ 展示节点打造，塑造十里铺特色文化风貌



## 5.2 特色风貌塑造

### “一水带动，三轴联合、多廊贯通三片区”

□ 街道空间——提升镇区街道环境品质，逐步置换底商功能业态，创造步行尺度友好的乡镇，建筑以二、三层为主，建议高度不突破12米。

□ 公共空间——以当地乡土特色小品为主，塑造优美有趣的空间形态。

□ 建筑风格——主体建筑以刚性线条为主，再辅以流性构件相陪衬，部分建筑屋顶选用坡屋顶，使整体建筑不显得生硬古板而又别具风格。

镇区街道升级改造



滨河特色村庄



特色商业



休闲公园



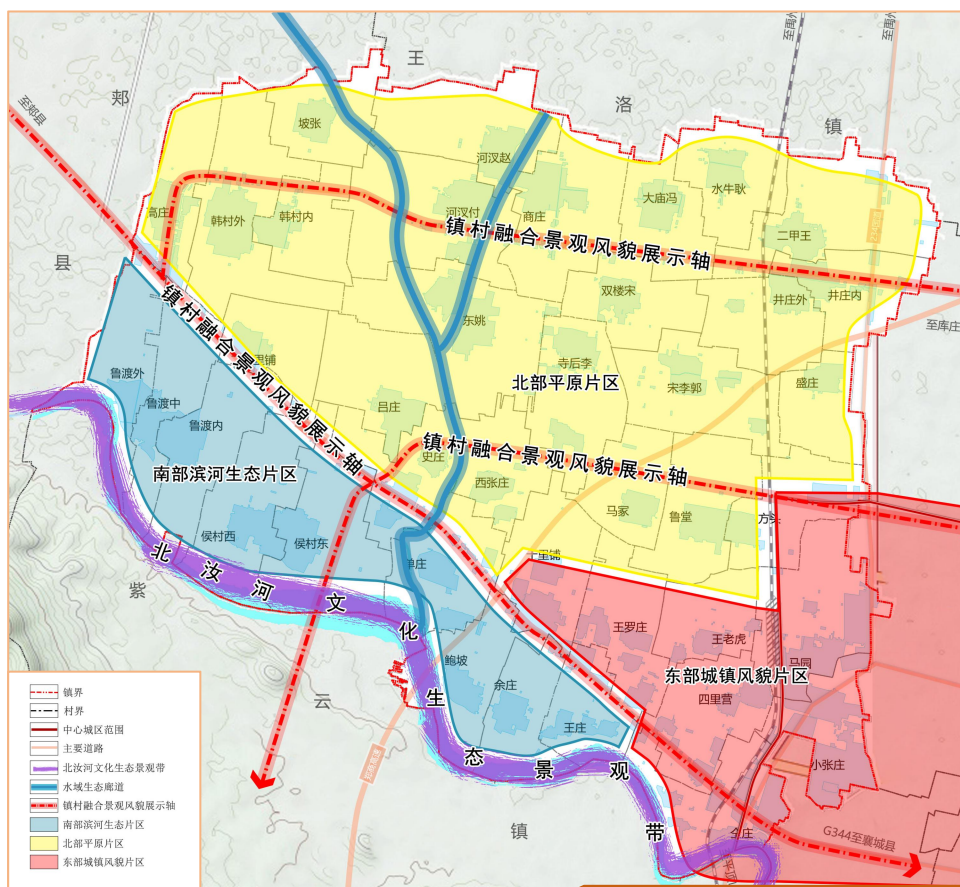
农业采摘节



乡镇集会



- 一水带动：北汝河文化生态景观带；
- 三轴联动：依托潘虹线和国道G344和G234，整合沿线景观资源特色，联系特色空间，形成整体网络效应，打造镇域镇村融合特色景观轴线。
- 多廊贯通：镇域内多处水域生态廊道，主要为马黄河、苇子河等河流沟渠。
- 南部滨河生态片区：靠近北汝河片区，以保护河岸湿地，发展生态研学与亲水休闲为主。
- 北部平原片区：国道344以北平原农业片区，以构建方田林网大地景观为主。
- 东部城镇风貌片区：靠近襄城县中心城区范围，建筑风格以城镇风貌为主。



镇域总体风貌格局规划图



## 06 综合支撑体系

### 6.1 综合交通体系

### 6.1 公共服务设施

### 6.3 市政基础设施体系

### 6.4 综合防灾减灾规划





## 6.1 综合交通体系

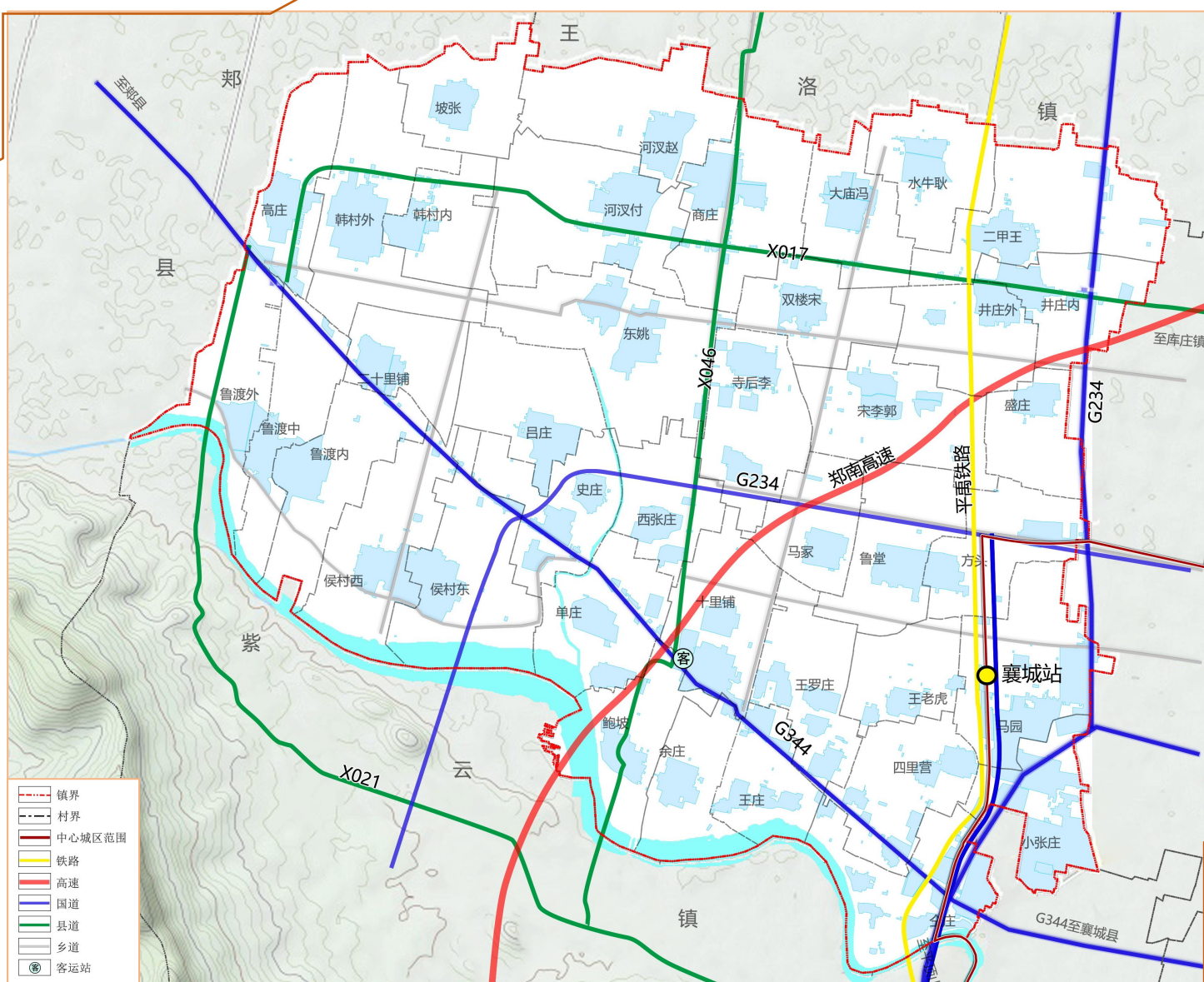
落实襄城县国土空间总体规划确定的高速和省道等重大交通廊道和交通基础设施的空间布局及控制要求；优化乡镇路网布局；合理设置城乡公交场(站)、停车场等交通设施。

### 道路系统规划：

对外交通：平禹铁路、郑南高速（新建）。  
国道：G344，G234（改扩建）；  
县道：X046、X017（提升）、X021；  
乡道：Y005、Y007、Y021、Y034；（改造提升）  
村村通道路：链接各行政村的主要道路（逐步全硬化覆盖）。

### 城乡公共交通：

调整现状城乡公交线网格局，提高城乡公交一体化水平，逐步建立以分级枢纽为核心的城乡公交线网组织。



镇域综合交通规划图



## 6.2 公共服务设施

**文化设施：**结合村委会配置文化室，提升现有文化广场。

**教育设施：**规划保留镇区初中，考虑未来人口发展趋势，逐步撤并小学及幼儿园，至规划期末，镇域内有4所小学，4所幼儿园。

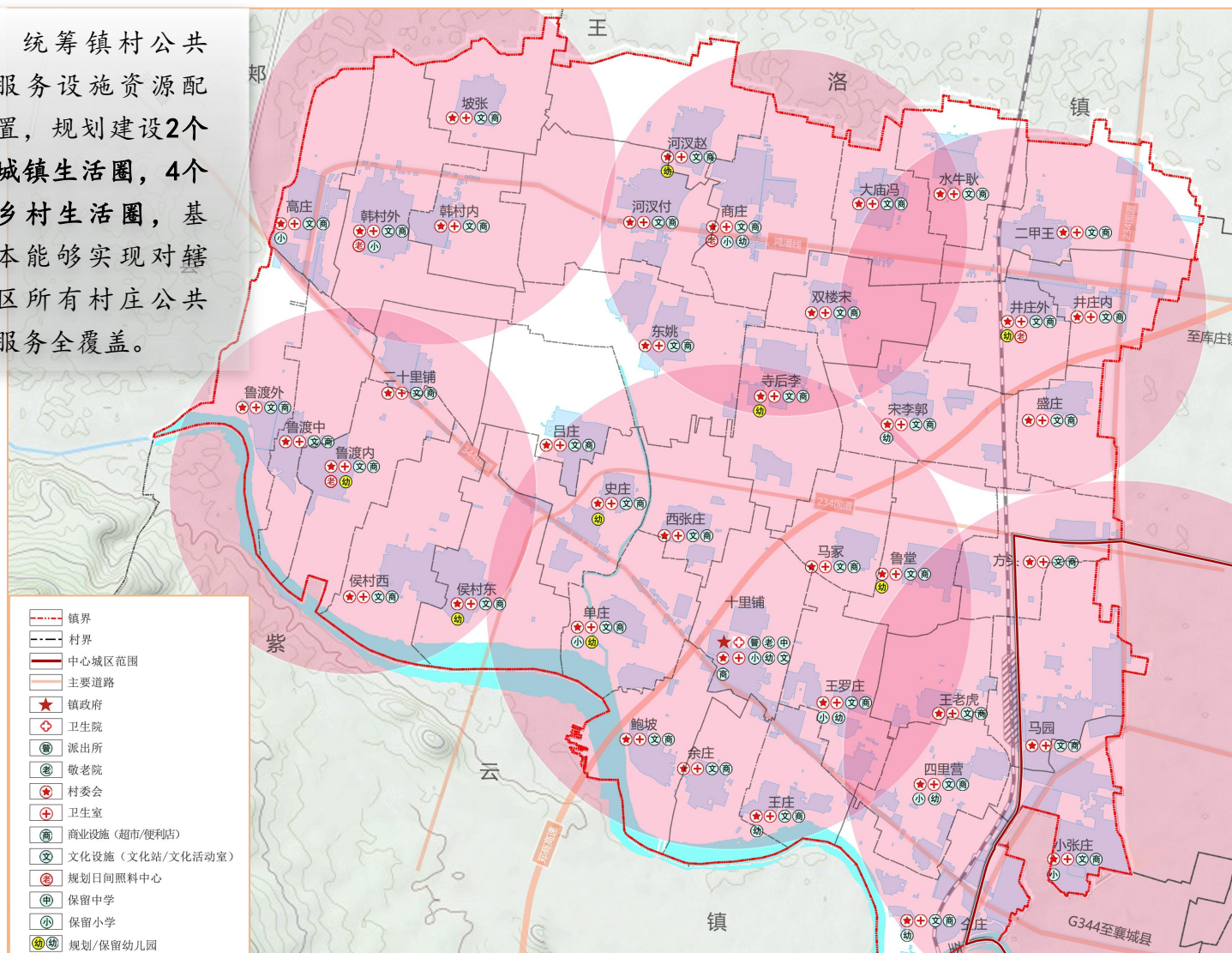
**体育设施：**规划在镇区中部建设一处综合活动场所，包含多功能运动场；各行政村结合文化广场建设体育活动场地。

**医疗卫生：**扩建镇区卫生院，总用地面积为1.79公顷平方米，原则上在每个行政村各设立一间标准化卫生室。

**社会福利：**保留现状镇区养老院，分别在井庄外、商庄、韩村外、鲁渡外村规划较大规模养老院，共计四处，覆盖本村及周边村庄养老需求。

**殡葬设施：**构建现代殡葬设施服务体系。落实属地管理原则，规范和加强经营性公墓管理，建立完善公益性公墓、骨灰堂管理制度，提升殡葬服务管理水平。

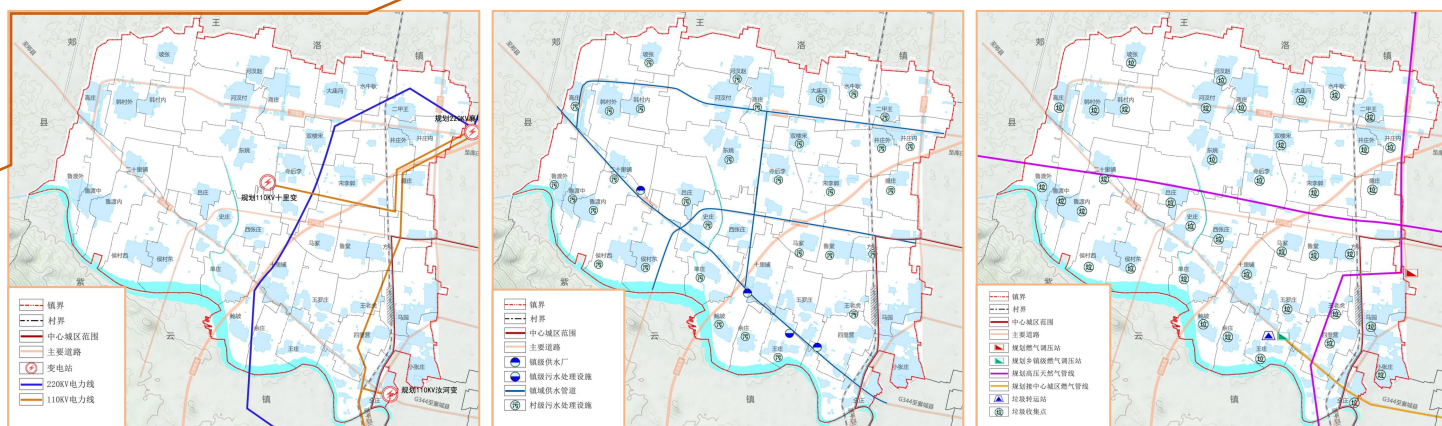
统筹镇村公共服务设施资源配置，规划建设2个城镇生活圈，4个乡村生活圈，基本能够实现对辖区所有村庄公共服务全覆盖。



镇域公共服务设施规划图



## 6.3 市政基础设施体系



### ➤ 供水工程规划

规划新建一处南水北调厂，位于镇区西南部，不为乡镇供水。现状两处水厂及农村安全饮水工程可满足未来供水需求，供水管网沿主要道路敷设。

### ➤ 排水工程规划

依据十里铺镇具体情况，在镇区东侧新建一处污水处理站，服务于镇区及周边村庄；靠近襄城县中心城区的行政村，接入中心城区排水体系，其余村庄依据居民点分布设置小型污水处理设施。

### ➤ 电力工程规划

保留现状十里铺镇35千伏变电站供给，落实上位规划，在东姚村新建一处110KV十里变。

### ➤ 电信工程规划

加强加快信息基础设施建设，促进电信网、广播电视网、互联网三网融合，推进互联网与物联网应用。

### ➤ 燃气工程规划

由县城气门站引中压管道至十里铺镇，加快各村燃气管网建设，争取进村入户，大幅度提高民用燃气覆盖率。

### ➤ 环卫工程规划

倡导垃圾分类，促进固体废物循环再生利用。



新建建筑应按照国家及河南省相关规定建设各类人防配套工程。战时防空警报以人防警报系统为主，辅以通信、广播、电视传递和发放。



# 07 规划传导与近期建设

---

7.1 近期建设

7.2 规划传导

7.3 实施保障





## 7.1 近期建设

梳理项目清单

项目分级分类

制定实施计划

## 7.2 规划传导

### 落实上位规划

规划层次上落实全县“总体规划-详细规划”的规划体系，分层、分级落实县域层面规划的国土空间发展战略、城乡空间网络体系以及相关刚性管控要求。

### 详细规划传导

以行政范围为界限编制村庄单元，共40个单元。本次规划，统一编制通则式村庄规划管理规定。当通则式村庄规划管理规定无法满足村庄建设需求时，再依据实际情况确定编制村庄规划。

### 村庄规划指引

确定村庄规划编制单元，明确村庄规划编制数量和名单，对各村村庄规划提出等级结构、发展方向等引导，划定村庄建设用地边界。将耕地、永久基本农田、城镇开发边界、历史文化保护线等底线管控的指标规模和空间布局传导至村庄。

## 7.3 实施保障

### ➤ 坚持党的领导

坚决把党的领导贯彻到规划编制实施全过程各领域各环节。

### ➤ 推进规划信息化建设

形成乡镇级总规数据库，与规划成果同步上报，并纳入国土空间基础信息平台 and 国土空间规划“一张图”实施监督信息系统进行管理。

### ➤ 规划实施全生命周期管理

建立“定期体检、五年一评估”的评估预警制度以及动态维护机制。

### ➤ 国土空间用途管制

严格依据国土空间规划，实施国土空间用途管制，提高用途管制效能和服务水平。



# 襄城县十里铺镇国土空间规划 (2021—2035年)

—公示稿—

感谢您的宝贵意见

注：本公示稿内容仅为规划草案，所有数据和内容以批复为准。

十里铺镇人民政府

2025年8月