

An aerial photograph of a town, likely Ma Ling Town, showing a dense residential area with many small buildings. In the center, there is a large, modern government building with a distinctive facade of vertical black and white stripes. In front of this building is a circular landscaped area with greenery and a central monument. The background shows more buildings and some distant hills under a hazy sky.

麦岭镇国土空间总体规划

(2021-2035 年)

【征求意见稿】

麦岭镇人民政府

2025年09月

前言

PREFACE

全面贯彻《中共中央国务院关于建立国土空间规划体系并监督实施的若干意见》文件精神，落实《全国国土空间规划纲要(2021-2035年)》《河南省国土空间规划(2021-2035年)》、《许昌市国土空间总体规划(2021-2035年)》以及《襄城县国土空间总体规划(2021-2035年)》的传导要求，统筹推进麦岭镇生态、生产、生活空间布局，优化国土空间开发保护格局，打造以**铜器制作、农副产品加工为主的综合型乡镇**。本规划是对麦岭镇国土空间做出的总体安排，是指导国土空间保护、开发、利用、修复的政策和总纲，是编制城镇和乡村单元详细规划、专项规划和实施国土空间用途管制的基本依据。

BALIYING

目 录

CONTENTS

01 规划总则 目标定位

02 空间格局 支撑体系

03 镇区规划 建设指导

04 规划传导 实施保障



01

规划总则 目标定位

- 现状优势
- 规划范围及期限
- 发展定位



1.1 现状优势

交通便利：省道325线(洛界路)、孟宝铁路穿境而过。镇域内S325横亘东西，东至漯河市，西达襄城县城。镇域周边交通便利，有G344、G240、G234和G311等；高速公路有许广高速公路、许信高速公路和京港澳高速公路等，并分别在G344上留有出入口，对外交通较为便利。

产业优势：农业：现状耕地面积为4815.72公顷（72235.8亩）。主要种植粮食作物有小麦、红薯等，延伸出特色种植烟叶、蜜薯、西瓜等。

工业：发展基础雄厚，以鞋业为主导产业，辅以特色乐器厂。麦岭镇工业以制鞋、建材、木材加工业为主。麦岭镇成立了鞋业发展协会和办公室，在全镇范围内共打造鞋业成型流水线6条，35个加工车间，吸纳用工2000多人。依托麦岭镇鞋业发展优势，已经规划投资1.2亿。

商业、旅游服务业：发展有一定基础，主要沿经过镇区的S325两侧发展，目前发展情况良好。

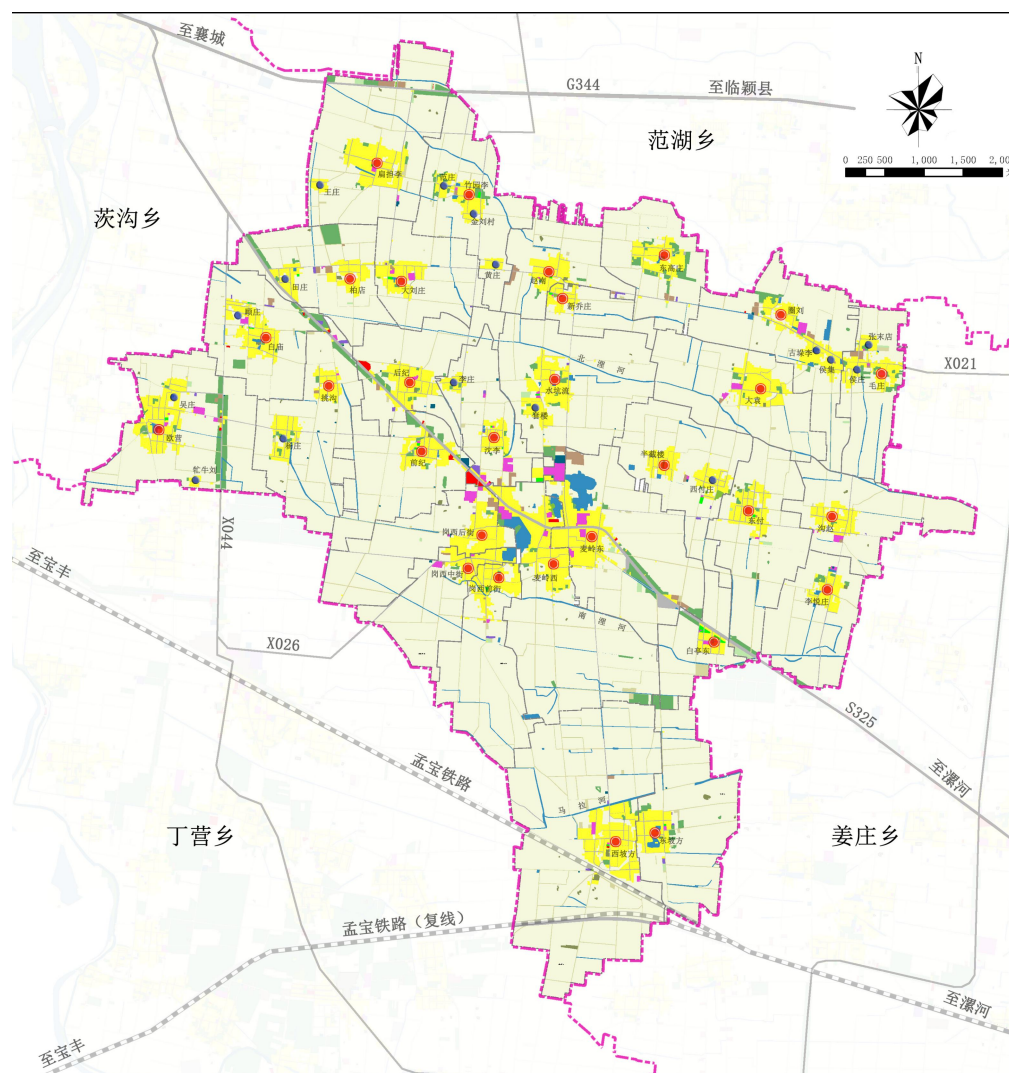
1.2 范围及期限

规划期限：规划期限为2021～2035年，规划基期年为2020年；近期规划至2025年；远期规划至2035年。

规划范围：本次规划包括麦岭镇镇域、镇政府驻地两个空间层次。

镇域范围为麦岭镇管辖范围，总面积为59.98平方公里。

镇政府驻地范围包括麦岭东、麦岭西、沈李、前纪、水坑流、岗西前街、岗西后街和岗西中街等八个行政村，规划区范围为250.49公顷，其中城镇开发边界面积147.44公顷。



1.3 发展定位

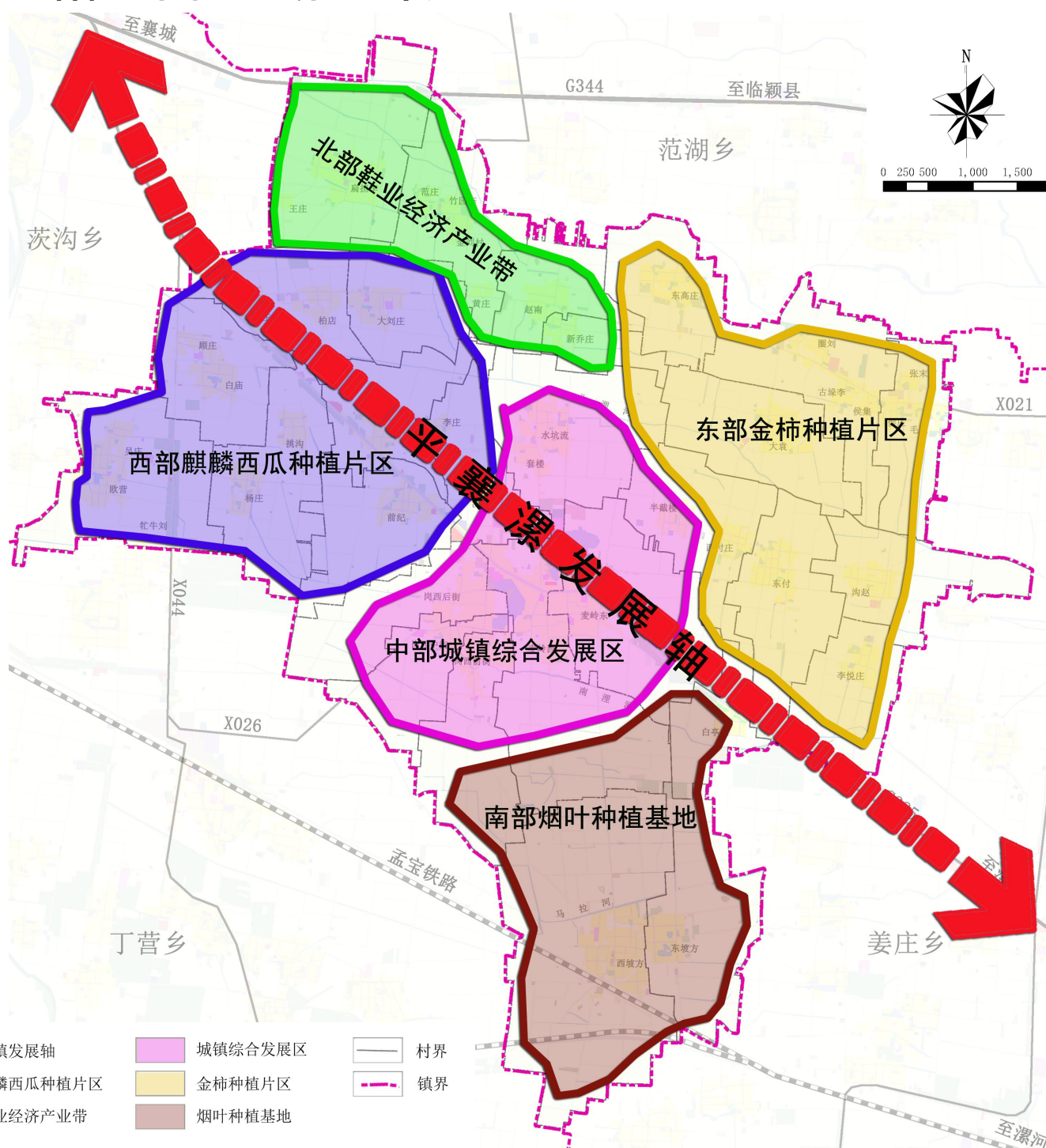
规划将麦岭镇打造为以铜器制作、农副产品加工为主的综合型乡镇。

- 国土空间开发保护格局
- 国土空间规划分区
- 各级控制线落实
- 产业发展规划
- 村庄分类规划
- 支撑保障体系规划
- 国土综合整治与生态修复
- 历史文化保护与景观风貌

2.1 国土空间开发保护格局

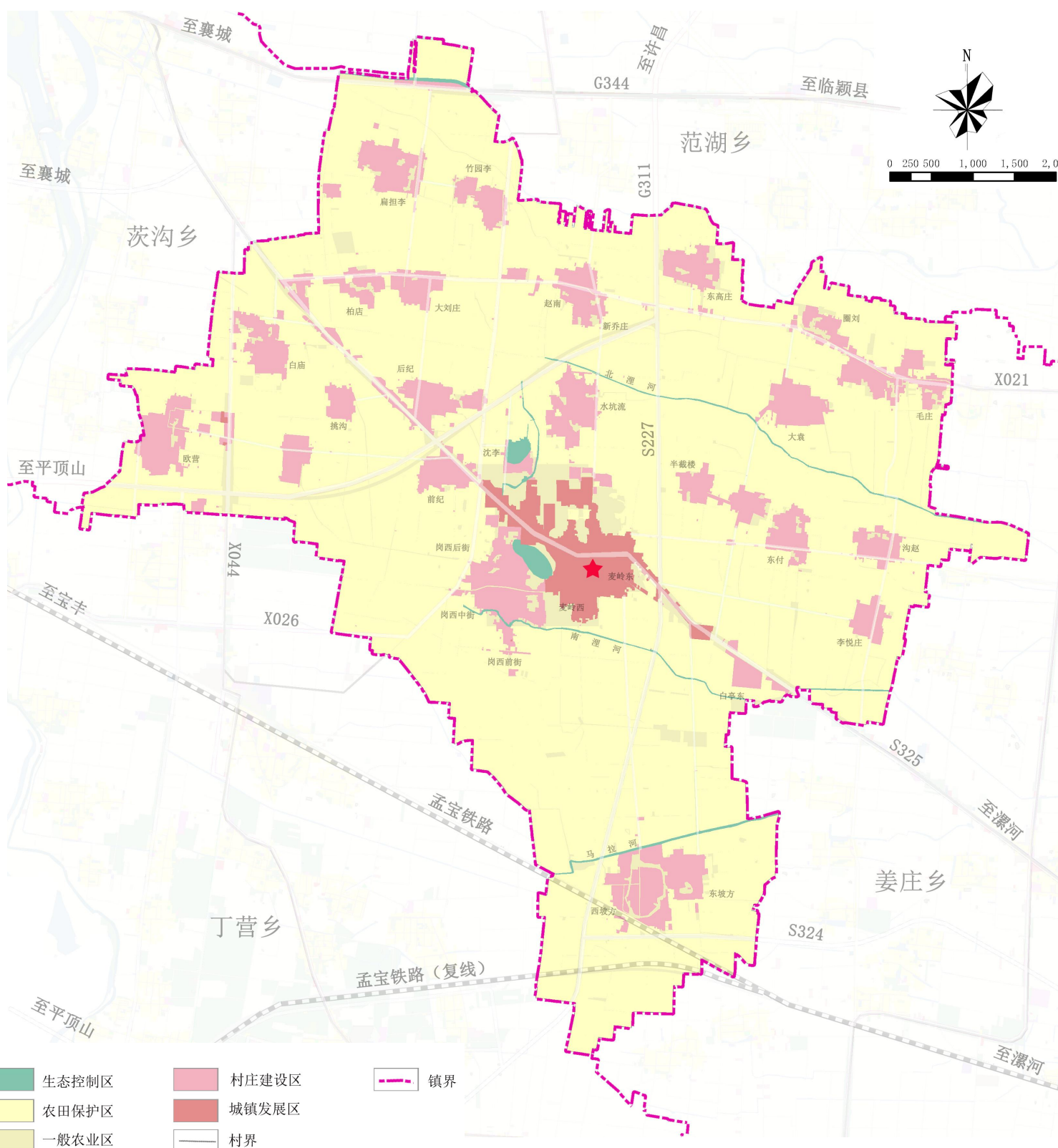
麦岭镇构造“一轴五区”的国土空间格局

- “一轴”是指依托S325而形成的连接平顶山、襄城和漯河的平襄漯发展轴。
- “五区”是指城镇综合发展区、麒麟西瓜种植区、烟叶种植区、金柿种植区和鞋业经济产业带。



2.2 国土空间规划分区

根据乡镇国土空间规划编制规程要求，将麦岭镇全镇域划分为生态控制区、农田保护区、城镇发展区、乡村发展区等4类一级规划分区，并将城镇发展区、乡村发展区进一步细化至二级分区。



2.3 落实各级控制线

耕地和永久基本农田保护线

严格落实上位确定的耕地和永久基本农田，至2035年麦岭镇耕地保有量目标不低于4716.06公顷（70740.9亩），落实耕地面积落实4716.06公顷（70740.9亩），永久基本保护目标不低于4534.48公顷（68017.2亩），落实永久基本农田划定面积4534.48公顷（68017.2亩）

城镇开发边界划定

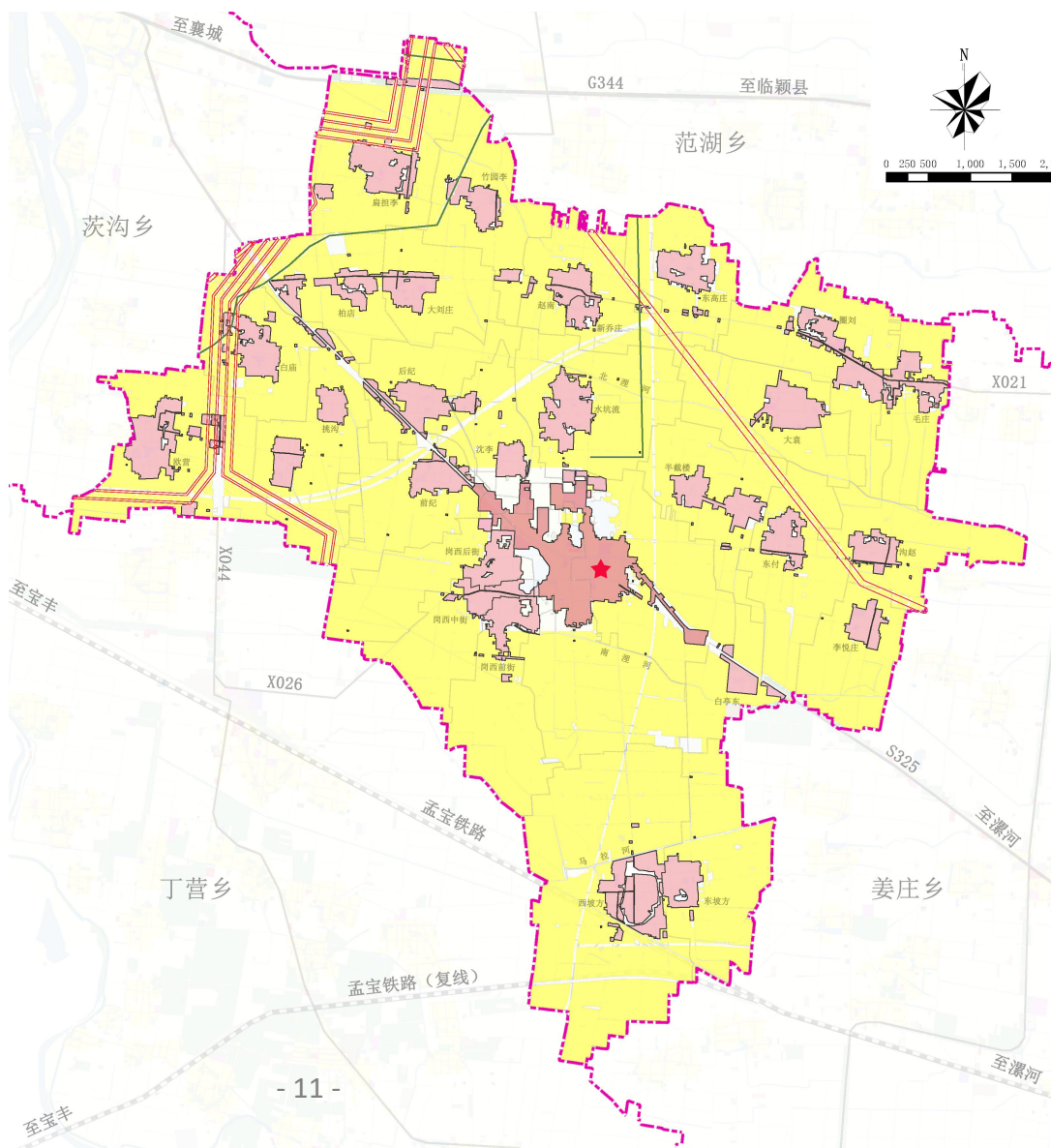
麦岭镇落实上位规划传导的城镇开发边界147.44公顷。

村庄建设边界

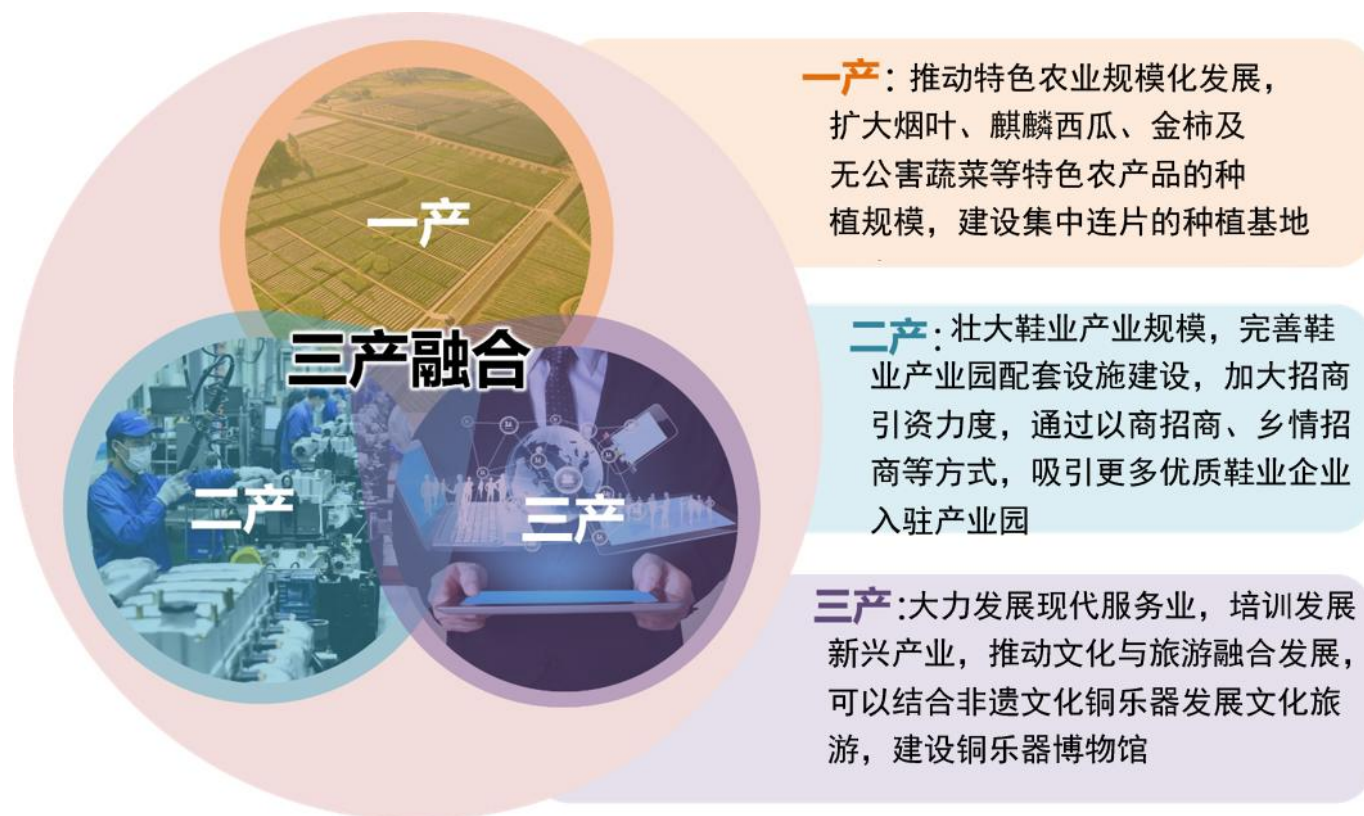
落实部已启用的村庄建设边界规模，并根据村庄实际建设需求进行调整。（部已启用的村庄建设边界总规模为782.97公顷，本次调整村庄建设边界规模为763.94公顷，预留建设用地机动指标17.14公顷，殡葬用地1.89公顷）

廊道控制线

麦岭镇廊道控制线主要涉及到铁路、市政廊道控制线（高压走廊、油气廊道、输水干线）及生态廊道网络。



2.4 产业发展规划



麦岭镇划分为“中部城镇综合发展区、西部麒麟西瓜种植片区、北部鞋业经济产业带、东部金柿产业片区和南部烟叶种植基地”等五个发展片区，明确其产业发展方向并进行项目规划布局，规划形成“一廊五片区”的产业布局。

2.5 村庄分类规划

全镇共29个行政村实际参与分类，其中划分为城郊融合类村庄2个、集聚提升类村庄7个、特色保护类村庄2个、整治改善类村庄18个。

城郊融合类

根据城镇化进程和城市功能布局调整，纳入城市统一管理，同步推进村改居、农民转市民，融入城镇功能网络。

集聚提升类

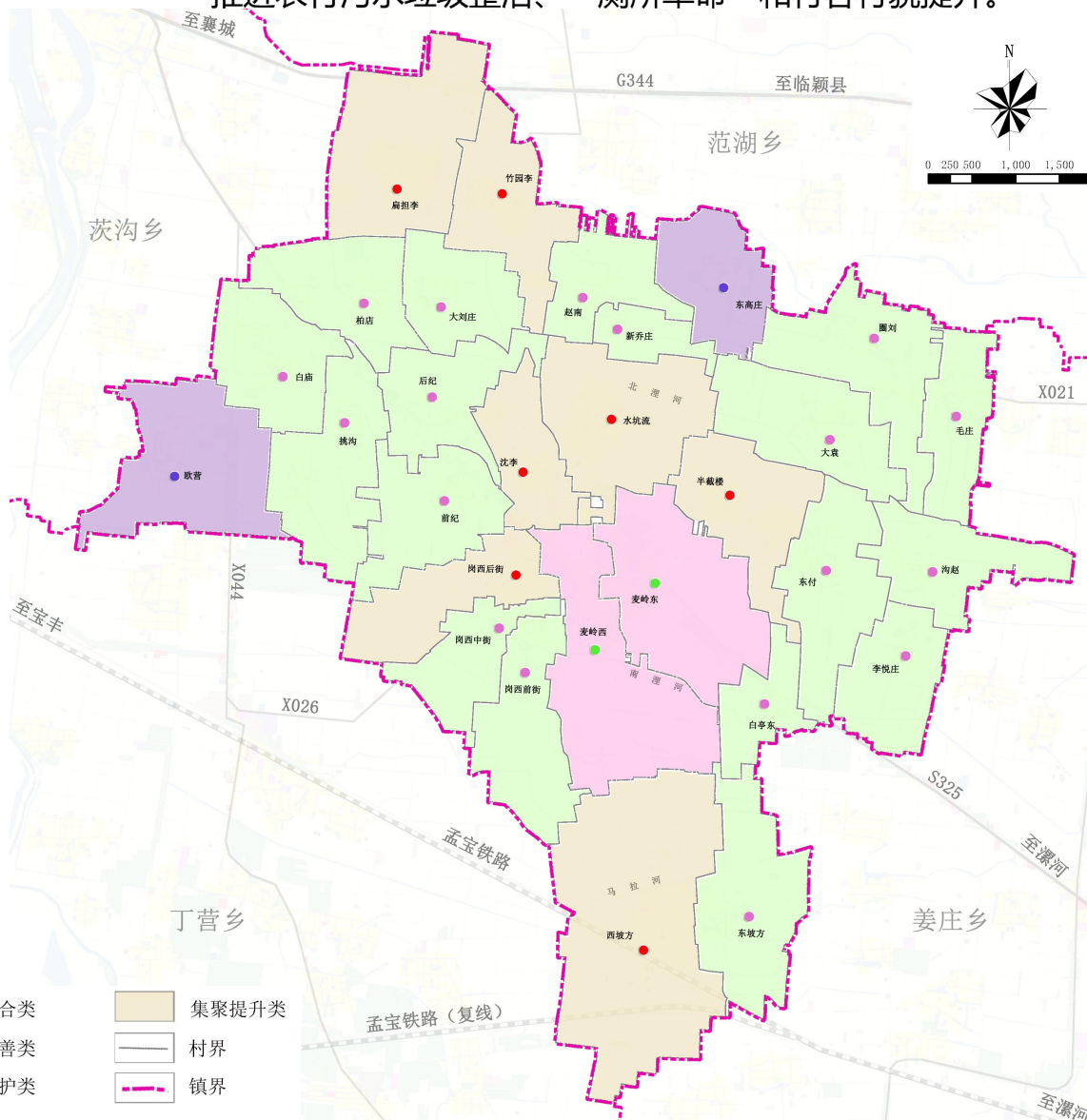
发挥自身比较优势，强化主导产业支撑，支持农业、工贸、休闲服务等专业化村庄发展。

特色保护类

此类村庄应对村庄内的特色资源做到保护、培育并弘扬，发挥村庄在特色发展方面的示范带动作用。

整治改善类

科学确定村庄发展方向，在保持原有规模的基础上，稳步推进农村污水垃圾整治、“厕所革命”和村容村貌提升。



2.6 支撑保障体系

公共服务设施规划

根据《社区生活圈规划技术指南（TD/T 1062-2021）》，分项分级设置各类公共服务设施，麦岭镇公共服务设施构建“**中心镇级-基层社区（村）级**”两级生活圈服务体系，合理配置教育、医疗卫生、文化、体育、养老等公共服务设施，打造高品质城乡生活空间。

机关团体设施规划

规划保留麦岭镇政府和派出所位置不变，占地1.40公顷，镇区机关团体设施宜集中布置，形成便民、高效的行政服务中心。全镇各村均设置村委会，可联合建设村务室办理相关业务，建筑面积100-200平方米

文化设施规划

镇区规划1处文化活动室，占地0.28公顷，作为全镇文化活动中心，提供书报阅览、书画、文娱、健身、音乐欣赏、茶座等功能。全镇各行政村可建设文化大院，联合建设文化活动室、农家书屋等设施，建筑面积200平方米为宜，可多村联合建设红白喜事厅和特色民俗活动点，建筑面积600平方米左右。

体育设施规划

结合镇区中学和小学规划多功能运动场地，作为镇区全民健身中心；结合公园绿地及广场设置健身设施，镇区规划1处室外健身场地，占地不低于400平方米，满足镇区居民日常体育活动需求。

全镇村庄结合小学校园操场或文化活动广场布置体育设施，联合建设健身广场，配备必要的运动设施及体育器材，占地面积不低于400平方米。

2.6 支撑保障体系

公共服务设施规划

医疗卫生设施规划

保留麦岭镇中心卫生院，占地面积0.80公顷，加强现有卫生院建设水平，预留安宁疗护、康复养老等相应功能实现特色化发展，保障基层医疗设施建设水平。设置卫生服务站，建筑面积100-200平方米。

教育设施规划

规划保留现状初中，持续改善寄宿制学校办学条件，优化补充教育设备。

全域村庄保留现有小学和幼儿园，近期至乡村生活圈现状学校入学，远期考虑人口和学生数减少，可逐步腾退或合并村庄现状小学和幼儿园，至镇区或城区入学

社会福利设施规划

镇区规划新建养老院一处，占地0.43公顷。全域各村可分别设置1处老年活动室，建筑面积200平方米左右；乡村级生活圈内多村可联合配置村级幸福院，可结合安排老年人日间照料中心，建筑面积200-800平方米。

规划建设1处示范性农村公益性公墓，位于白亭东村南地，占地面积1.89公顷。稳步推进移风易俗和推行节地生态安葬，新建公益性安葬设施节地生态安葬率应达到100%

商业服务规划

加强城乡商业配套服务，建立以镇郊村为核心的城乡商业服务体系。规划在镇区北侧新建商业步行街，占地4.28公顷，在各个村庄设置小卖部，占地面积300-1000平方米，若村庄面积较大或集中农村居民点较分散情况下可多点设置。

2.6 支撑保障体系

综合防灾规划

坚持“平战结合、平灾结合、以防为主、准备预报、快速反应、措施有效”的原则，建设和完善以镇区为核心的各类防灾基础工程体系

01 防洪排涝规划

镇区防洪标准按20年一遇设防，排涝标准不低于10年一遇。乡村防洪标准按10年一遇，排涝标准按5年一遇。

02 人防规划

到2035年，镇区人均人防工程建筑面积不低于1.5平方米。

规划镇区新建民用建筑，按照其一次性规划新建或者新增地面总建筑面积4%的比例修建6级及以上防空地下室。

物流仓储用地建设项目应当按照其一次性规划新建或者新增地上总建筑面积的2%修建防护级别6级以上防空地下室。

03 消防规划

结合上位规划，规划建设二级乡镇专职消防队1处，位于镇区，占地0.52公顷。各行政村应设置义务消防值班室和义务消防组织，占地350-500平方米，配备通信设备和灭火设施。

04 抗震防灾规划

麦岭镇设计基本地震加速度值为0.10g，抗震建设按地震基本烈度6度设防，生命线工程提高一度设防。人均应急避难场所面积不低于2平方米。

2.7 国土综合整治和生态修复

按照山水林田湖草沙系统治理要求，结合镇村人居环境整治等，提高镇村综合防灾能力，保持镇村自然景观和农村风貌。

生态修复任务目标：至2035，境内国道、省道全部绿化，县乡道路粗绿化地优95%以上达到绿化，境内三条河流宜绿化地段95%以上达到绿化，村庄整体绿化率达到35%以上。

生态保护与修复主要内容：重点推进20个地下水饮用水源保护区隔离防护工程，实施河道和镇区三处沙坑的水环境综合治理，重点整治北湮河、南湮河和马拉河等河流水质改善工程；加快污水处理设施及配套管网建设。

土地综合整治：规划至2035年，麦岭镇永久基本农田保护目标不低于4534.48公顷。。

至2035年，麦岭镇整治农用地面积为23.04公顷。通过农用地整治，可恢复耕地面积6.91公顷。

农村建设用地综合整治涉及19个村，整治面积476.98公顷。

至规划期末，耕地后备资源开发面积为1.25公顷，可稳步增加耕地，涉及白庙村、白纪村、沈李村、麦岭西和半截楼村等五个行政村

2.8 历史文化保护与景观风貌

麦岭镇欧营铜器制作技艺，始于北宋，兴于元明，2021 年被列入河南省第五批非物质文化遗产代表性项目。

麦岭镇虽没有涉及到历史文化保护红线，但具有尚未核定公布成为文物保护单位的不可移动文物，应加强日常保养和周边环境整治，逐步申报为文物保护单位。比如高金城烈士故居、欧阳修故居等都保存比较完整，只是尚未核定公布成为文物保护单位。

在保护范围和建设控制地带内建设的不符合保护控制要求的建筑物和构筑物应逐步整治、改建或拆除。

03

镇区规划 建设指导

- 用地布局规划
- 道路交通规划
- 各类设施布局



3.1 用地布局规划

“一心、一轴、两片区”

麦岭镇镇区用地结构为“一心、一轴、两片区”。

一心：以镇政府为核心打造镇区综合服务中心，包括广场、文化馆、科研中心、客运站、商贸中心、电信局等。

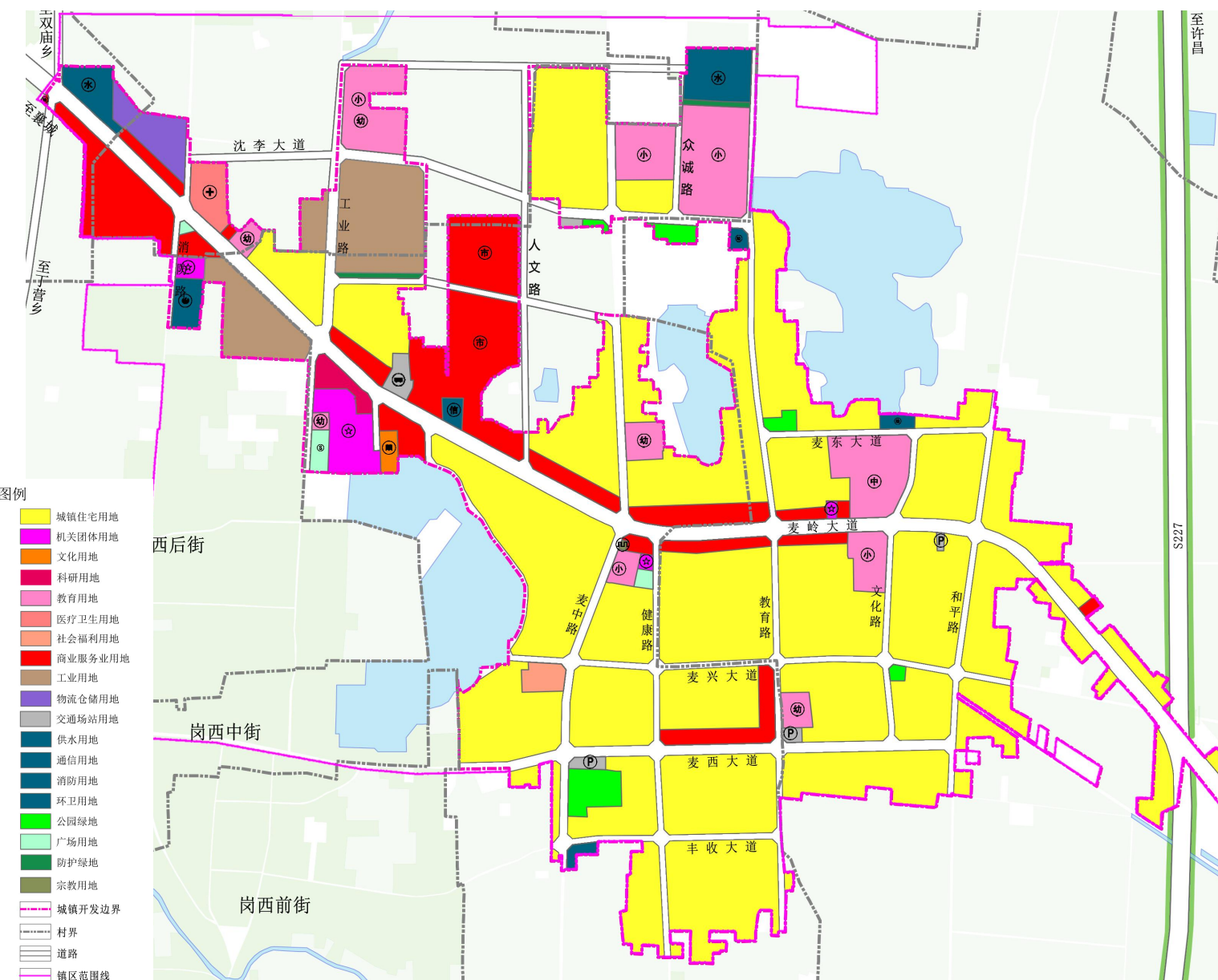
一轴：沿S325东西向发展的空间发展轴线。

两区：以S325为分隔线形成的两片生活区。

3.1 用地布局规划

麦岭镇城镇开发边界用地面积为147.44公顷，包括四个片区，其中镇政府驻地片区面积为146.45公顷；岗西前街片区0.03公顷，规划为社会福利设施用地；欧营片区包括0.14公顷和0.82公顷两部分，规划为文化用地。本用地布局为镇政府驻地片区规划。

◆ 优化土地资源配置，优先保障民生服务，重点保障产业用地拓展，增补绿地与开敞空间用地，合理配置公共服务设施用地，提升人居环境品质。



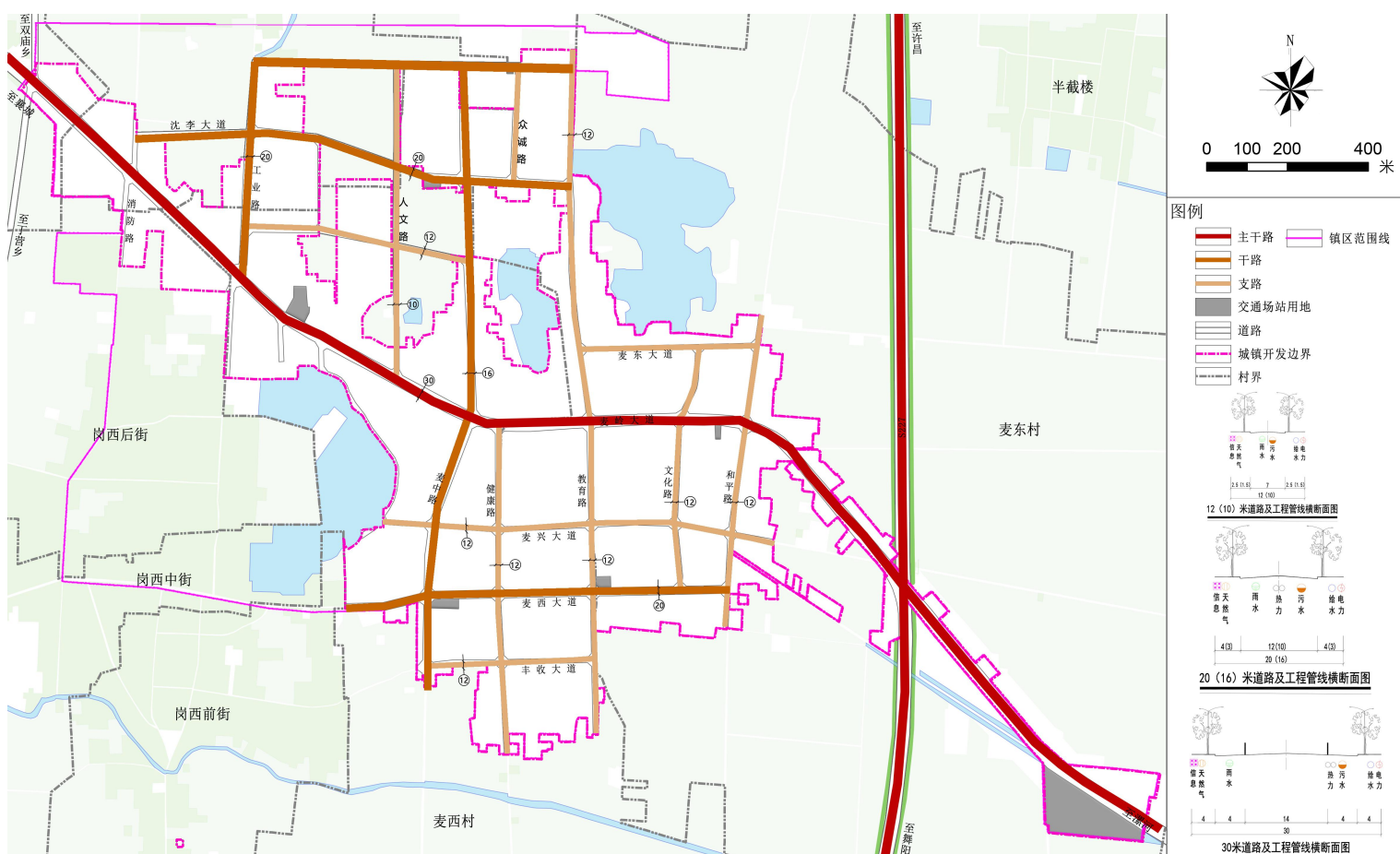
3.2 道路交通规划

□ 完善与优化道路系统结构与功能分级，稳定有关控制标准、控制要素，形成高效畅达的交通网络体系，打造高品质的城镇交通生活圈。

□ 提高城市内部道路网密度

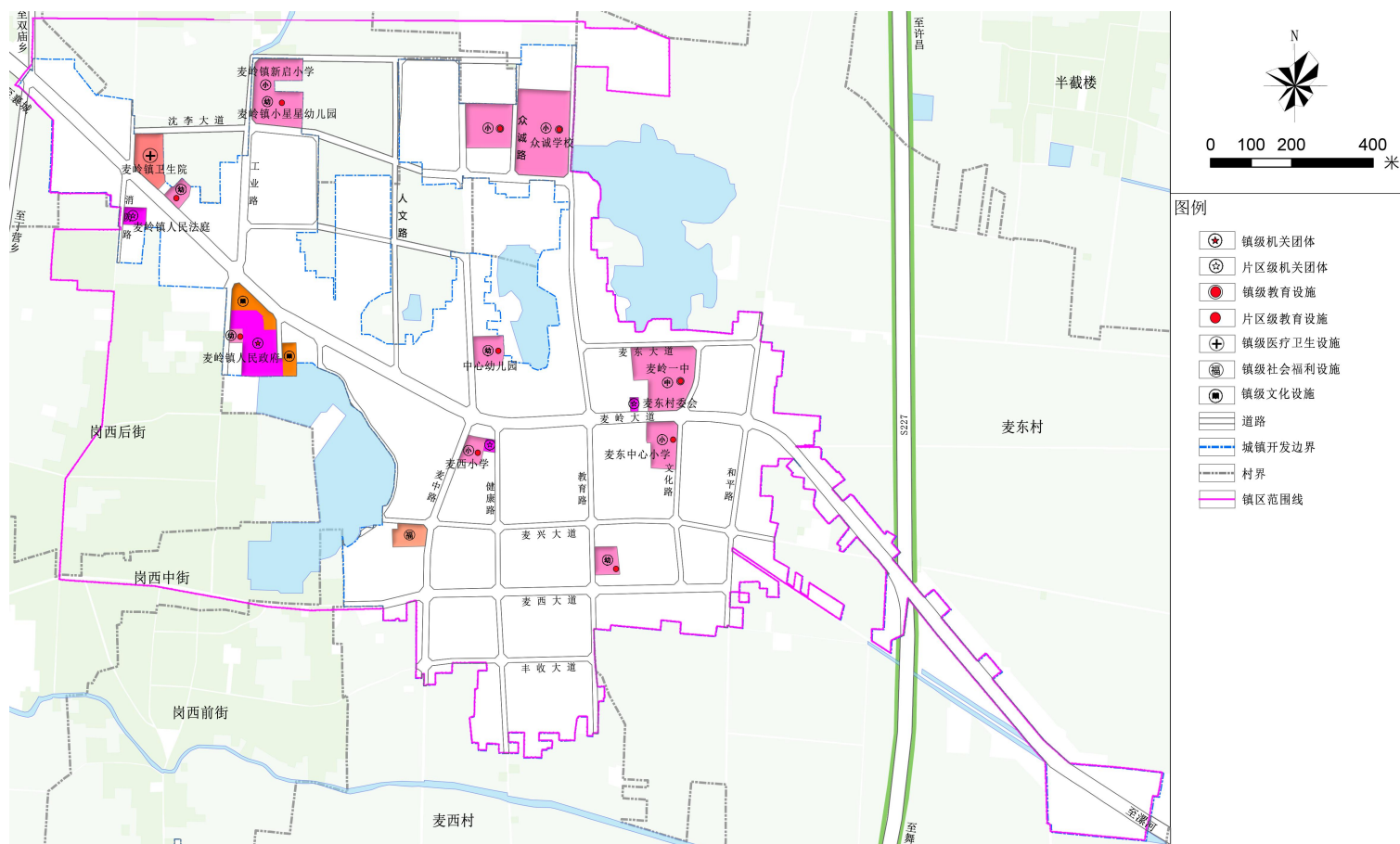
□ 提升对外通行效率

- 规划公共交通场站用地一处，位于S325与商业路交叉口西北角，占地0.33公顷。
- 规划社会停车场用地五处。
- 规划在S325镇区段设置四个公交站点，固定停靠站和临时停靠站各占两个。
- 规划在X026与S325交叉口西南角设置一处加油站，占地0.02公顷



3.3 公共服务设施体系规划

- **划定15分钟生活圈层级。**该层级内配置面向全体城镇居民、内容丰富、规模适宜的各类服务要素。主要包括镇政府、中学、卫生院、文化活动中心、敬老院、市场和大型综合商超。
- **划定5-10分钟生活圈层级。**以居住片区为服务范围，配置城镇居民日常使用，特别是面向老人、儿童的基本服务要素。主要配置小学、幼儿园、社区服务站、文化活动站、老年日间照料中心、小型商店等。
- 本次规划所安排的5-10分钟生活圈的公共服务设施，可结合商业地块进行配置或结合居委会进行配置。



3.3 基础服务设施规划

- ◆ 优化供水水源、保障供水；
- ◆ 补齐短板，加快实施排水工程；
- ◆ 优化电力设施；提升电信设施；
- ◆ 加快推进燃气工程实施；
- ◆ 改善环卫设施。
- ◆ 构建高效能的基础设施体系，
保民生，优环境，促发展。

04

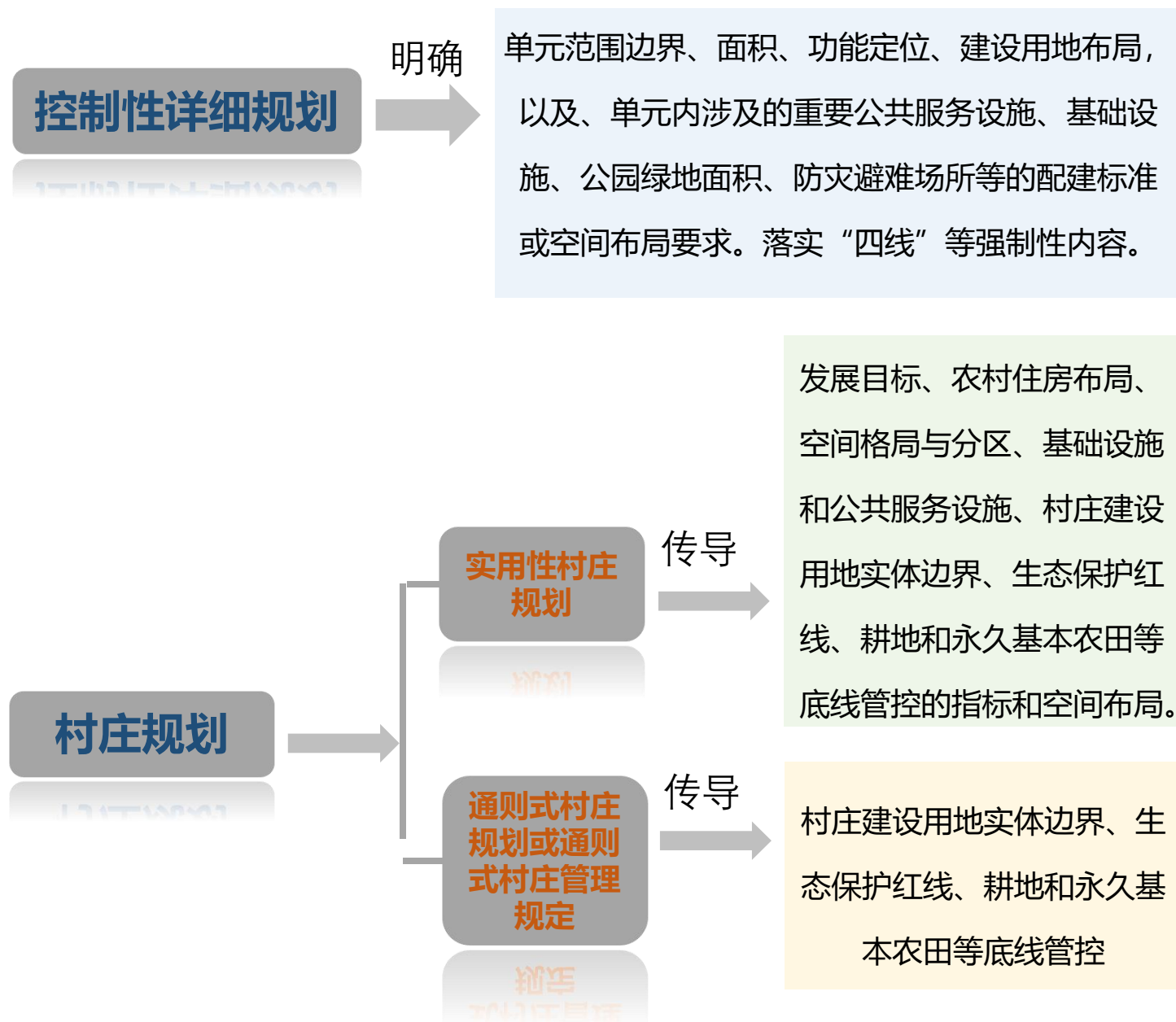
规划传导 实施保障

- 规划传导策略
- 实施措施与建议



4.1 规划传导策略

根据《河南省自然资源厅办公室关于做好乡镇级国土空间总体规划编制报批的通知》（豫自然资办发〔2024〕43号）和乡镇国土空间规划编制导则，**明确向城镇详细规划和村庄规划传导的约束性指标及产业发展、风貌管控、人居环境整治等规划引导要求。**



4.2 实施措施与建议

加强考核，科学投入，优化配置，深化改革，依法治教，提升质量

完善规划体系



建立乡镇国土空间规划-详细规划-相关专项规划“三类”的国土空间规划体系。乡镇国土空间总体规划是详细规划的依据

制定近期实施

计划



大力推进国土综合整治项目，推进麦岭镇全域土地综合整治项目、高标准农田建设和提质改造项目。

加强公众监督

制度保障



充分利用各种媒介向社会公布宣传麦岭镇国土空间总体规划，建立规划宣传和互动交流机制，将规划核心内容及时公示公告。

健全问责机制 和监督评估



按照“一级政府一级事权、权责对应”的原则，细化明确规划实施任务分工，重点对约束性指标和各类空间底线边界的执行情况考核，将国土空间规划执行情况纳入自然资源执法督查。

4.2 实施措施与建议

按照《自然资源部关于全面开展国土空间规划工作的通知》（自然资发[2019]87号）文件要求及省、市、县工作部署，为实现“多规合一”目标，我乡积极组织编制单位开展乡镇级国土空间编制工作，目前已形成《麦岭镇国土空间总体规划（2021-2035）》（公众征求意见稿），现需公开征求公众意见。

一、公示时间

2025年X月X日—2025年X月X日，为期30天。

二、公示方式

襄城县人民政府门户网<http://www.xiangchengxian.gov.cn>

三、公众意见收集途径

1、电子邮件：（按实际填写）

2、联系电话：（按实际填写）

3、邮寄地址：襄城县XX乡人民政府来信来函请于信封或邮件标题标注“麦岭镇国土空间总体规划意见建议”字样。

热忱期待您的参与，欢迎您来建言献策！

